

OBEC HORNÁ LEHOTA



ZADANIE

PRE VYPRACOVANIE ÚZEMNÉHO PLÁNU OBCE

HORNÁ LEHOTA

DECEMBER 2018

IDENTIFIKAČNÉ A ŠTATISTICKÉ ÚDAJE

Obec Horná Lehota

Kód obce	508624
Názov okresu	Brezno
Názov kraja	Banskobystrický
Štatút obce	obec

Prvá písomná zmienka o obci -rok	1406
Nadmorská výška obce v m	640
Celková výmera územia obce [m ²]	4588 65 48
Počet obyvateľov (k 30.09.2018)	593
Hustota obyvateľstva na km ²	12,9

Obstarávateľ územného plánu obce	Obec Horná Lehota zastúpená starostom: Vladimír Bušniak
Odborne spôsobilá osoba pre obstarávanie	Ing. arch. Pavel Bugár
Zhotoviteľ územného plánu obce	Ing. arch. Beáta Mikušová

Obsah	Strana
A) Dôvody na obstaranie územného plánu	1
B) Určenie hlavných cieľov rozvoja územia	1
C) Vymedzenie riešeného územia	2
D) Požiadavky vyplývajúce z územného plánu regiónu na územie obce vrátane výstupov zo záväznej časti	2
E) Zhodnotenie významu obce v štruktúre osídlenia	8
F) Požiadavky na riešenie záujmového územia obce	8
G) Základné demografické údaje a prognózy	9
H) Osobitné požiadavky na urbanistickú kompozíciu obce	13
I) Osobitné požiadavky na obnovu, prestavbu a asanáciu obce	13
J) Požiadavky na riešenie rozvoja dopravy a koncepcie technického vybavenia	14
K) Požiadavky na ochranu prírody a krajiny kultúrneho dedičstva, na ochranu prírodných zdrojov, ložísk nerastov, chránených území a na zabezpečenie ekologickej stability územia	18
L) Požiadavky na ochranu trás nadradených systémov dopravného a technického vybavenia územia	22
M) Požiadavky vyplývajúce zo záujmov obrany štátu, požiarnej ochrany, ochrany pred povodňami a civilnej ochrany obyvateľstva	22
N) Požiadavky na riešenie priestorového usporiadania a funkčného využívania územia obce, s prihliadnutím na historické, kultúrne, urbanistické a prírodné podmienky územia vrátane požiadaviek na stavby užívané osobami s obmedzenou schopnosťou pohybu	24
O) Požiadavky na riešenie bývania, občianskeho vybavenie, sociálnej infraštruktúry a výroby	24
P) Požiadavky z hľadiska ochrany životného prostredia	25
Q) Osobitné požiadavky z hľadiska ochrany poľnohospodárskej pôdy a lesných pozemkov	29
R) Požiadavky na riešenie vymedzených častí územia územným plánom obce	31
S) Požiadavky na určenie regulatívov priestorového usporiadania a funkčného využitia územia	31
T) Požiadavky na vymedzenie plôch na verejnoprospešné stavby	31
U) Požiadavky na rozsah a úpravu dokumentácie územného plánu	31
Prílohy	33

A) DÔVODY NA OBSTARANIE ÚZEMNÉHO PLÁNU

Základným dokumentom pre usmerňovanie výstavby v území obce Horná Lehota je schválená územnoplánovacia dokumentácia – Územný plán rekreačnej zóny Horná Lehota. Táto dokumentácia, ale nerieši celé územie obce. Problémový je tlak na rekreačné územia Krpáčovo, Tále a Chopok – Juh. V súvislosti s touto situáciou a potrebou regulovať rozvojové zámery v území obce vznikla nevyhnutná potreba obstarat' územnoplánovaciu dokumentáciu, ktorá určí rozvojové plochy pre výstavbu v oblasti bývania, občianskej vybavenosti, a hlavne rekreácie, športu a cestovného ruchu vrátane potrebnej technickej vybavenosti s návrhom záväznej časti s presne špecifikovanými a naformulovanými regulatívmi a limitmi územia.

B) URČENIE HLAVNÝCH CIEĽOV ROZVOJA ÚZEMIA VYJADRUJÚCICH ROZVOJOVÝ PROGRAM OBSTARÁVATEĽA A VARIANTY A ALTERNATÍVY ROZVOJA ÚZEMIA

Hlavným cieľom je navrhnuť optimálny rozvoj obce na nasledujúcich minimálne 20 rokov. Vytvoriť dokument, ktorý po schválení bude základným nástrojom pre koordináciu všetkých aktivít v obci.

V územnom pláne základe výstupov z vyhotovených prieskumov a rozborov je potrebné riešiť najmä tieto hlavné územno-technické problémy:

- rozvojové plochy potrebné pre obytnú zónu vrátane základného občianskeho vybavenia vyplývajúce zo zvýšenia kvality sociálneho prostredia,
- regulačné nástroje pre rozvoj rekreácie a občianskej vybavenosti regionálneho charakteru,
- lokalizáciu zariadení sociálnej starostlivosti pre postupne sa zvyšujúci podiel starých obyvateľov,
- usporiadanie a funkčné využitie nezastavaných a nevyužívaných plôch v zastavanom území obce,
- skvalitnenie systému miestnych obslužných komunikácií a parkovania automobilov,
- skvalitnenie a dobudovanie technickej infraštruktúry,
- rozšírenie verejnej zelene riešeného územia plošne aj druhovo,
- obnovenie izolačnej zelene pri výrobných plochách v okolí miestnych ihrísk a poľnohospodárskych dvorov,
- vytvorenie stabilných miestnych biokoridorov.

Z hľadiska súčasných rozvojových potrieb obce vyplynuli nasledovné požiadavky na funkčné využívanie a priestorové usporiadanie územia obce:

- ustanoviť zásady a regulatívy priestorového usporiadania a funkčného využitia územia, navrhnuť nové plochy pre rozvoj bývania, vybavenosti, obchodu a služieb,
- ustanoviť zásady a regulatívy priestorového usporiadania samostatných častí športu a rekreácie a prislúchajúceho technického vybavenia – Krpáčovo, Tále, Chopok - Juh
- preveriť riešenia dopravných napojení nových lokalít a ich prepojení,
- preveriť kapacity a potreby statickej dopravy v obci, v samostatných rekreačných častiach a navrhnuť plochy limity z hľadiska potenciálu územia pre dopravné a technické vybavenie,
- rozvoj individuálnej bytovej výstavby – vyhodnotiť a preveriť aktuálnosť rozvojových zámerov podľa jestvujúcich územnoplánovacích podkladov (urbanistických štúdií), nové rozvojové plochy riešiť vo väzbe na súčasné zastavané územie,
- vyhodnotiť a preveriť aktuálnosť rozvojových zámerov rekreácie a športu podľa jestvu-

júcich územnoplánovacích podkladov (urbanistických štúdií),

- navrhnúť spôsob zabezpečenia technickou infraštruktúrou rozvojových lokalít,
- premietnuť a zosúladiť rozvojové zámery vyplývajúce zo záväznej časti ÚPN VÚC Banskobystrický kraj a jeho zmien a doplnkov do územného plánu obce.

Vyžaduje sa rešpektovať ekostabilizačné plány v riešenom území a navrhnúť opatrenia na zvýšenie jeho ekologickej stability.

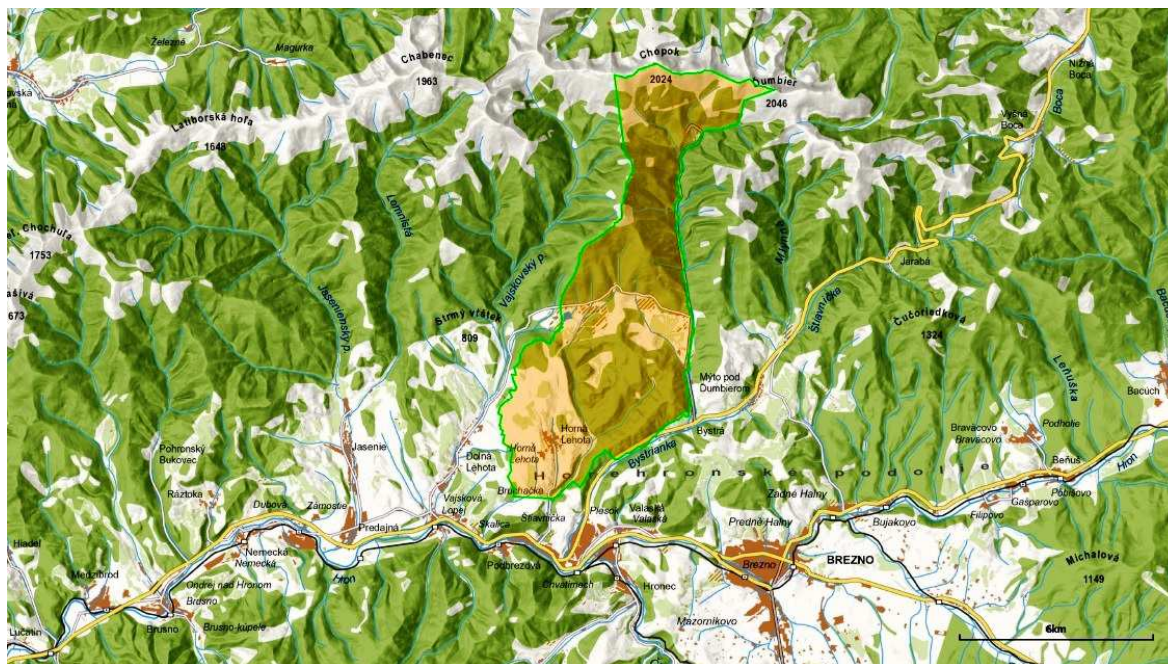
C) VYMEDZENIE RIEŠENÉHO ÚZEMIA

Riešené územie je vymedzené hranicou územia obce Horná Lehota. Územie obce pozostáva z jedného katastrálneho územia, ktorým je katastrálne územie Horná Lehota.

Obec Horná Lehota je alokovaná 12 km severozápadne od okresného mesta Brezno a 37 km východne od krajského mesta Banská Bystrica. Z hľadiska regionálnych územných vzťahov je súčasťou Banskobystrického samosprávneho kraja. Nachádza sa na okraji Nízkych Tatier, patrí do regiónu Chopok - Juh. Nadmorská výška stredu obce je 640 m.n.m. a priemerná hustota obyvateľstva je 12,99 obyvateľov/km². Počet obyvateľov k 30.09.2018 bol 593. V porovnaní s ostatnými obcami Slovenska patrí medzi riedko zaľudnené obce. Celková výmera územia obce je 4589 ha.

Obrázok č. 1

Územie obce Horná Lehota



Zdroj: Mapový portál ZBGIS

D) POŽIADAVKY VYPLÝVAJÚCE Z ÚZEMNÉHO PLÁNU REGIÓNU NA ÚZEMIE OBCE VRÁTANE VÝSTUPOV ZO ZÁVÄZNEJ ČASTI

Väzby vyplývajúce z územného plánu regiónu, ktorým je Územný plán veľkého územného celku Banskobystrický kraj, schválený uznesením vlády SR č. 394 z 9.6.1998, ktorého záväzná časť bola vyhlásená nariadením vlády SR č. 263/1998 Z. z., v znení neskorších zmien a doplnkov:

I. Záväzné regulatívy funkčného a priestorového usporiadania územia

1. V oblasti usporiadania územia, osídlenia a rozvoja sídelnej štruktúry

vzťahujúce sa na riešené územie

- 1.7. v oblasti rozvoja vidieckeho priestoru a vzťahu medzi mestom a vidiekom
- 1.7.2. zachovať pôvodný špecifický ráz vidieckeho priestoru, vychádzať z pôvodného charakteru zástavby a historicky utvorenej okolitej krajiny, zachovať historicky utváraný typ zástavby obcí a zohľadňovať národopisné špecifiká jednotlivých regiónov,
- 1.7.3. pri rozvoji vidieckych oblastí zohľadňovať a rešpektovať ich ekonomické danosti, špecifické prírodné a krajinné prostredie a pri rozvoji jednotlivých činností dbať na zamedzenie, resp. obmedzenie možných negatívnych dôsledkov týchto činností na krajinné a životné prostredie vidieckeho priestoru,

2. V oblasti hospodárstva

- 2.1. vytvárať územno-technické predpoklady pre rozvoj hospodárskych aktivít v území vrátane zariadení na nakladanie s odpadmi a považovať ich za prioritný podnet pre jeho komplexný rozvoj,
- 2.1.2. podporovať prednostné využívanie existujúcich priemyselných a poľnohospodárskych areálov formou ich rekonštrukcie, revitalizácie a zavádzaním nových technológií, šetriacich prírodné zdroje, ktoré znížia množstvo vznikajúcich odpadov a znečisťovanie životného prostredia, prípadne budú odpady zhodnocovať
- 2.2. poľnohospodárstvo a lesné hospodárstvo
 - 2.2.1. rešpektovať poľnohospodársky pôdny fond, podporovať jeho využívanie v celom jeho rozsahu a poľnohospodársku pôdu v kategóriách zodpovedajúcich pôdno-ekologickej rajonizácii a typologicko-produkčnej kategorizácii, v súlade s platnou legislatívou
 - 2.2.2. v chránených územiach zavádzať osobitný režim hospodárenia (chránené územia podľa zákona o ochrane prírody a krajiny, ochranné pásma vodárenských zdrojov) v zmysle platnej legislatívy,
 - 2.2.3. v národných parkoch a v ich ochrannom pásme a v chránených krajinných oblastiach uprednostňovať poľnohospodárstvo s výrazným ekologickým účinkom a s prioritným cieľom udržania biodiverzity a trvalo udržateľného rozvoja územia,
 - 2.2.4. rešpektovať lesné pozemky a ich ochranné pásma ako limitujúci prvok pri územnom rozvoji krajiny,
 - 2.2.5. v chránených územiach uplatňovať ekologické princípy hospodárenia,
 - 2.2.8. vytvárať podmienky pre rozvoj poľnohospodárstva v horských oblastiach s podporou tradičného pastevného chovu hospodárskych zvierat,
 - 2.2.7. vytvárať podmienky a podporovať opatrenia zamerané na elimináciu erózie poľnohospodárskych a lesných pôd,
- 2.3. priemysel, ťažba a stavebníctvo
 - 2.3.5. rešpektovať chránené ložiskové územia, ložiská nevyhradených nerastov a určené dobývacie priestory na území Banskobystrického samosprávneho kraja, s možnosťou ich revízie ak boli spresnené ich bilančné zásoby.
- 2.4. regionálny rozvoj
 - 2.4.4. vytvárať územno-technické podmienky pre rozvoj malého a stredného podnikania,
 - 2.4.5. podporovať rozvoj výroby a služieb založených na využití domácich zdrojov,
 - 2.4.9. zabezpečiť v záujme rozvoja vidieka v horských a podhorských oblastiach so sťaženými prírodnými podmienkami primeranú životnú úroveň a zlepšenie kvality života vidieckeho obyvateľstva prostredníctvom podpory vybraných centier s využitím ich prírodného, demografického a kultúrno-historického potenciálu v prospech rozvoja vidieckych oblastí.

3. V oblasti rozvoja rekreácie a turistiky

- 3.1. Usmerňovať vytváranie funkčno-priestorového systému cestovného ruchu kraja v súlade s Regionalizáciou cestovného ruchu SR. Uplatňovať navrhnutú štruktúru dru-

- hová a foriem turizmu a jeho priestorových a funkčných jednotiek. Ako nový článok systému akceptovať turistické centrá, turistické aglomerácie a turistické parky
- 3.1.1. vypracovať a konsenzuálne prijať Generel cestovného ruchu v Banskobystrickom samosprávnom kraji, ako základného dokumentu rozvoja aktivít a tvorby manažmentu cestovného ruchu, obsahujúceho rozvojové a urbanistické štúdie regiónov cestovného ruchu:
 - č. 14. Horehronského
 - 3.1.3. rešpektovať navrhnuté územné členenie na regióny a subregióny cestovného ruchu,
 - 3.1.5. podporovať a aktívne riešiť spoluprácu a koordináciu územného rozvoja cestovného ruchu v územiach v okolí hraníc susediacich samosprávnych krajov pri vytváraní
 - horských turistických aglomerácií:
 - Mýto pod Ďumbierom – Tále – Chopok - Juh – Demänovská Dolina
 - 3.1.6. pre dosiahnutie strategického cieľa a špecifických cieľov rozvoja cestovného ruchu v kraji je v plánovaní a regulácii územného rozvoja potrebné za prioritné považovať:
 - **horské turistické aglomerácie a strediská:**
 - Mýto pod Ďumbierom – Tále – Chopok - Juh – Demänovská Dolina,
 - 3.1.7. v horskom turizme plne využiť potenciál pre rozvoj zimných lyžiarskych športov v jestvujúcich turistických strediskách, podmienený dosiahnutím konsenzu s orgánmi ochrany prírody a krajiny, umožňujúceho ich funkčné rozšírenie a prípadnú integráciu do aglomerácií. Rozvoj zamerať na dobudovanie rekreačnej vybavenosti a dopravnej a technickej infraštruktúry pre zabezpečenie celoročného využívania ich kapacít,
 - 3.1.8. rozvoj horských stredísk s vhodnými klimatickými a priestorovými podmienkami, v súlade s podmienkami využívania chránených území, usmerňovať na dosiahnutie štandardu rekondičných, prípadne klimatických kúpeľov, podporovať na to zamerané aktivity, špecifickú vybavenosť a zvyšovanie podielu trvalých obyvateľov,
 - 3.3. utvárať územno-technické predpoklady na rozvoj všetkých aktuálnych foriem domácej a medzinárodnej turistiky v sídlach a rekreačných útvaroch modernizáciou jestvujúcej a budovaním novej obslužnej, relaxačnej a športovej vybavenosti v zastavanom území a nadväzujúcich priestoroch, na významných medzinárodných a regionálnych cestných trasách kraja a na cykloturistických trasách všetkých kategórií.
 - 3.4. Rozvíjať komplexnosť a kvalitu vybavenosti všetkých turisticky atraktívnych miest, obcí a stredísk cestovného ruchu
 - 3.4.1. zariadenia a služby umiestňovať prednostne do ich zastavaného územia a jeho okolia,
 - 3.4.2. nové zariadenia a služby v lokalitách rekreácie a cestovného ruchu mimo zastavaných území miest a obcí, umiestňovať prednostne do už zastavaných lokalít,
 - 3.4.3. priestor voľnej krajiny využívať predovšetkým na športové, relaxačné, poznávacie a iné pohybové aktivity,
 - 3.5. Zvyšovať kvalitu vybavenosti jestvujúcich stredísk cestovného ruchu na území národných parkov a veľkoplošných chránených území prírody len v súlade s ekologickou únosnosťou dotknutých a nadväzujúcich lokalít
 - 3.5.1. zariadenia a služby umiestňovať prednostne do ich zastavaného územia,
 - 3.5.2. návštevnosť, kapacity vybavenosti a využitie voľnej krajiny v ich okolí zosúlaďovať s požiadavkami štátnej ochrany prírody.
 - 3.6. Rozvoj vybavenosti pre rekreáciu a turizmus v nových, doteraz neurbanizovaných lokalitách a v strediskách cestovného ruchu umožniť len v súlade so schváleným programom, alebo plánom rozvoja obce, mesta, alebo regiónu a len na základe schválenej územnoplánovacej dokumentácie. Na územiach s 3. až 5. stupňom ochrany a v územiach európskeho významu podľa zákona o ochrane prírody a krajiny, nezakladať nové lokality a strediská rekreácie, športu a turizmu.

- 3.7. zvyšovať kvalitatívny štandard jestvujúcich stredísk rekreácie a turistiky na území Národného parku Nízke Tatry, Národného parku Muránska planina, Národného parku Veľká Fatra, Národného parku Slovenský raj a v Chránenej krajinskej oblasti Poľana, len v súlade so schválenou územnoplánovacou dokumentáciou.
- 3.8. Viazť lokalizáciu služieb zabezpečujúcich proces rekreácie a turizmu prednostne do *zastavaného územia* sídiel s cieľom zamedziť neodôvodnené rozširovanie rekreačných útvarov vo voľnej krajine, pričom využiť aj obnovu a revitalizáciu historických mestských a vidieckych celkov a objektov kultúrnych pamiatok.
- 3.12. pri rozvoji rekreácie a turizmu na území chránených území a ich ochranných pásiem rešpektovať návštevný poriadok príslušného chráneného územia, platný v čase prípravy a realizácie rozvojových zámerov.
- 3.15. Vytvárať územno-technické podmienky pre realizáciu cykloturistických trás regionálneho, nadregionálneho a celoštátneho významu, pri súčasnom rešpektovaní *zákona* o ochrane prírody a krajiny.
- 3.16. Využiť bohatý kultúrno-poznávacie potenciál územia na rozvoj poznávacieho a rekreačného turizmu.
- 3.18. podporovať rozvoj všetkých druhov turizmu v súlade s ochranou prírody a krajiny.
- 3.19. Vo všetkých existujúcich a navrhovaných strediskách cestovného ruchu zabezpečiť dobudovanie a projektovú prípravu a realizáciu kompletnej technickej infraštruktúry s osobitným zreteľom na zabezpečenie zásobovania pitnou vodou v dostatočnom množstve a zodpovedajúcej kvalite.
- 3.20. V strediskách cestovného ruchu, nachádzajúcich sa v územiach chránených vodohospodárskych oblastí a v pásmach ochrany vodárenských zdrojov, považovať za prioritu legislatívne stanovenú ochranu vodohospodárskych oblastí a vodárenských zdrojov, ktorej sa musia ostatné funkcie v území prispôbiť (Donovaly, Tále, Srdiečko, Králiky, Jasenie).

4. V oblasti usporiadania územia z hľadiska ekologických aspektov, ochrany prírody a pôdneho fondu

- 4.1. Rešpektovať územné vymedzenie a podmienky ochrany a využívanie všetkých vyhlásených chránených území v kategóriách chránená krajinná oblasť, národný park, národná prírodná rezervácia, prírodná rezervácia, národná prírodná pamiatka, prírodná pamiatka, chránený areál, chránený krajinný prvok a ich ochranných pásiem, chránené vtáčie územie, územie európskeho významu, navrhované územia európskeho významu a národného významu, biotopy chránených rastlín a živočíchov.
- 4.2. Rešpektovať pri organizácii, využívaní a rozvoji územia význam a hodnoty jeho prírodných daností. V chránených územiach (európska sústava chránených území NATURA 2000 vrátane navrhovaných, národná sústava chránených území, chránené územia vyhlásené v zmysle medzinárodných dohovorov), v prvkoch územného systému ekologickej stability, v NECONET, v biotopoch európskeho významu, národného významu regionálneho významu a v biotopoch druhov európskeho, národného a regionálneho významu zosúladiť využívanie územia s funkciou ochrany prírody a krajiny s cieľom udržania resp. dosiahnutia priaznivého stavu druhov, biotopov a častí krajiny.
- 4.4. Uplatňovať pri hospodárskom využívaní území chránených podľa zákona o ochrane prírody a krajiny diferencovaný spôsob hospodárenia a uprednostňovať biologické a integrované metódy ochrany územia,
 - 4.4.1. rešpektovať prioritnú biologickú, ekologickú a environmentálnu funkciu lesov nachádzajúcich sa vo vyhlásených a navrhovaných chránených územiach kategórie národná prírodná rezervácia, prírodná rezervácia, národná prírodná pamiatka a prírodná pamiatka,
 - 4.4.2. rešpektovať hlavnú biologickú, ekologickú a environmentálnu funkciu lesov s druhoradým, alebo podradným drevoprodukčným významom, ktoré sú v kategóriách ochranné lesy, lesy osobitného určenia mimo časti lesov pod vplyvom imisií zaradených do pásiem ohrozenia a lesy vo všetkých vyhlásených a navrhovaných

- chránených územiach kategórií chránený areál, národný park a v územiach vymedzených biocentier,
- 4.5. Rešpektovať platné územné systémy ekologickej stability.
 - 4.7. Uplatňovať pri hospodárskom využívaní území začlenených medzi prvky územného systému ekologickej stability podmienky ustanovené platnou legislatívou:
 - 4.7.1. zákonom o ochrane prírody a krajiny pre kategórie a stupne ochrany chránených území,
 - 4.7.2. zákonom o lesoch
 - 4.7.3. zákonom o ochrane a využívaní poľnohospodárskej pôdy, pre poľnohospodárske ekosystémy v kategóriách podporujúcich a zabezpečujúcich ekologickú stabilitu územia (trvalé trávne porasty),
 - 4.7.7. vylúčiť umiestňovanie veterných elektrární v chránených územiach (v zmysle zákona o ochrane prírody a krajiny) a na územiach sústavy NATURA.
 - 4.9. Eliminovať systémovými opatreniami stresové faktory pôsobiace na prvky územného systému ekologickej stability (znečisťovanie prostredia, eutrofizáciu, fragmentáciu krajiny, šírenie invázných druhov organizmov, bariérový efekt dopravných koridorov a priečných prekážok v tokoch...).
 - 4.10. Rešpektovať poľnohospodársku pôdu a lesné pozemky ako limitujúci faktor urbanistického rozvoja územia, osobitne chrániť poľnohospodársku pôdu s veľmi vysokým až stredne vysokým produkčným potenciálom, poľnohospodársku pôdu, na ktorej boli vybudované hydromelioračné zariadenia a osobitné opatrenia na zvýšenie jej produkčnej schopnosti (produkčné sady a vinice).
 - 4.11. zabezpečovať nástrojmi územného plánovania ekologicky optimálne využívanie územia, rešpektovanie, prípadne obnovu funkčného územného systému ekologickej stability, biotickej integrity krajiny a biodiverzity na úrovni regionálnej a lokálnej.
 - 4.12. Zabezpečovať zachovanie a ochranu všetkých typov mokradí, revitalizovať vodné toky a ich brehy vrátane brehových porastov a lemov, zvýšiť rôznorodosť príbrežnej zóny (napojenie odstavených ramien, zachovanie sprievodných brehových porastov) s cieľom obnoviť integritu a zabezpečiť priaznivé existenčné podmienky pre biotu vodných ekosystémov s prioritou udržiavania biodiverzity a vitality brehových porastov vodných tokov.
 - 4.13. zabezpečovať zvýšenie ekologickej stability a obnovu biologickej rozmanitosti v územiach krajinných segmentoch a narušeným prírodným a životným prostredím.
 - 4.15. Zabezpečiť ochranu všetkých vodných zdrojov v rozsahu ich vymedzených ochranných pásiem na území kraja využívaných na hromadné zásobovanie obyvateľstva pitnou vodou.
 - 4.17. Zabezpečovať trvalo ochranu krajiny v zmysle Európskeho dohovoru o krajine smerujúcu k zachovaniu a udržiavaniu významných alebo charakteristických čŕt krajiny vyplývajúcich z jej historického dedičstva a prírodného usporiadania alebo ľudskej aktivity.
- 5. V oblasti usporiadania územia z hľadiska kultúrneho dedičstva**
- 5.5. zabezpečiť osobitnú pozornosť a zvýšenú ochranu evidovaným, známym a predpokladaným archeologickým náleziskám a lokalitám, v súlade s ustanoveniami zákona o ochrane pamiatkového fondu.
 - 5.12. Rešpektovať typické formy a štruktúry osídlenia charakterizujúce jednotlivé špecifické regióny kraja vo vzťahu k staviteľstvu, ľudovému umeniu, typickým formám hospodárskych aktivít a väzbám s prírodným prostredím, v súlade so súčasnou krajinnou štruktúrou v jednotlivých regiónoch a s ustanoveniami Európskeho dohovoru o krajine.
- 6. V oblasti rozvoja nadradenej dopravnej infraštruktúry**
- 6.1. v oblasti rozvoja cestnej infraštruktúry
 - 6.1.20.8 rekonštruovať cestu II/584 v úseku Bystrá (I/72) – Tále – Trangoška (Srdiečko)
 - 6.1.47. zabezpečiť pre cesty I., II. a III. triedy územnú rezervu pre ich výhľadové šírkové usporiadanie.

- 6.9. V oblasti rozvoja infraštruktúry cyklistickej dopravy
- 6.9.1. podporovať rozvoj nemotorovej, predovšetkým cyklistickej dopravy,
- 6.9.4. podporovať využívanie pozemkov a lesných ciest vo vlastníctve štátu a samospráv na budovanie cyklistických ciest a cykloturistických trás.
- 6.9.3. podporovať tvorbu projektových dokumentácií a generelov pre cyklistickú dopravu a realizáciu cyklistickej infraštruktúry,

7. V oblasti rozvoja nadradenej technickej infraštruktúry

- 7.1. vodné hospodárstvo
- 7.1.14. akceptovať pásma ochrany verejných vodovodov a verejných kanalizácií v súlade s platnou legislatívou o verejných vodovodoch a verejných kanalizáciách, pásma ochrany vodárenských zdrojov v súlade s vodným zákonom, ochranné pásma prírodných liečivých zdrojov a prírodných minerálnych zdrojov v súlade so zákonom o prírodných liečivých vodách, prírodných liečivých kúpeľoch, kúpeľných miestach a prírodných minerálnych vodách a o regulácii v sieťových odvetviach,
- 7.2. zásobovanie elektrickou energiou
- 7.2.11. pri budovaní, plánovaní a rekonštruovaní nadzemného elektrického vedenia používať také technické riešenie, ktoré bráni usmrčovaniu vtákov podľa platnej legislatívy o ochrane prírody a krajiny,
- 7.2.12. v priestorovom usporiadaní rešpektovať určené ochranné pásma a bezpečnostné pásma jestvujúcich a navrhovaných elektrických vedení a transformačných staníc v zmysle platnej legislatívy.
- 7.3. zásobovanie plynom a teplom
- 7.3.5. podporovať rozvoj využívania obnoviteľných zdrojov energie (biomasy, slnečnej, veternej a geotermálnej energie), ako lokálnych doplnkových zdrojov k systémovej energetike, s uprednostnením sídiel bez perspektívy zásobovania zemným plynom,
- 7.3.8. podporovať v oblastiach s podhorskými obcami využitie miestnych energetických zdrojov pre potreby obyvateľov a služieb,
- 7.4. pošta a telekomunikácie
- 7.4.3. v priestorovom usporiadaní rešpektovať určené ochranné pásma a bezpečnostné pásma jestvujúcich a navrhovaných telekomunikačných vedení v zmysle platnej legislatívy.
- 7.6. Odpadové hospodárstvo
- 7.6.2. v podrobnejších dokumentáciách, napríklad v územných plánoch obcí, zabezpečiť lokality pre výstavbu zariadení súvisiacich s budovaním systému na triedenie, recykláciu, zhodnocovanie a zneškodňovanie odpadov,

8. V oblasti sociálnej infraštruktúry

- 8.3. sociálna pomoc
- 8.3.4. podporovať vytvorenie siete domácej ošetrovateľskej starostlivosti a starostlivosti o dlhodobo chorých a zdravotne ťažko postihnutých.
- 8.4. kultúra
- 8.4.4. podporovať tvorivé a vzdelávacie aktivity obyvateľstva, prepojiť ponuky kultúrnych inštitúcií na výchovne– vzdelávací program škôl.

9. V oblasti ochrany a tvorby životného prostredia

- 9.3. Ochranu vôd realizovať v zmysle platnej legislatívy ako
- 9.3.1. ochranu v chránených vodohospodárskych oblastiach Veľká Fatra, Nízke Tatry - západná časť, Nízke Tatry - východná časť, Horné povodie Ipľa, Rimavice a Slatiny, Muránska planina, Horné povodie Hnilca,
- 9.3.3. ochranu vodárenských zdrojov
- 9.10. V rámci spracovania nižších stupňov územnoplánovacej dokumentácie (ÚPN O, ÚPN Z) v jednotlivých oblastiach, podľa účelu ich využitia, určiť stupeň radónového rizika.

9.11. Pri spracovaní nižších stupňov územnoplánovacej dokumentácie rešpektovať ochranné pásma pohrebísk v súlade s platnou legislatívou.

12. V oblasti civilnej ochrany

12.2. Ochranné stavby pre ukrytie obyvateľstva, zamestnancov a osôb prevzatých do starostlivosti navrhovať podľa Analýzy územia z hľadiska možných mimoriadnych udalostí a budovať ich v zmysle všeobecne záväzných právnych predpisov na úseku civilnej ochrany obyvateľstva.

II. Verejnoprospešné stavby

1. Cestná infraštruktúra

1.21.9. cesta II/584 v úseku Bystrá (I/72) – Tále – Trangoška (Srdiečko), rekonštrukcia,

5. Zásobovanie pitnou vodou

5.56. Bystrá - Tále rekreačná oblasť VDJ a rozvodné potrubie,

6. Odvádzanie a zneškodňovanie odpadových vôd

6.48. Horná Lehota (Tále) vybudovanie kanalizácie a ČOV.

E) ZHODNOTENIE VÝZNAMU OBCE V ŠTRUKTÚRE OSÍDLENIA

Obec Horná Lehota z hľadiska administratívne správneho členenia patrí do Banskobystrického kraja, okresu Brezno. Z hľadiska usporiadania územia, osídlenia a rozvoja sídelnej štruktúry obec nadväzuje na hornopohronskú rozvojovú os: Banská Bystrica – Brezno – Heľpa.

Obec má prevažne poľnohospodársky charakter, v jej území sú ale situované významné strediská cestovného ruchu Tále, Chopok – Juh a časť strediska Krpáčovo.

Obec je koncová, jej hlavnú dopranú kostru tvorí cesta III/2374, ktorá sa odpája v Podbrezovej z cesty I/66 a končí v centre obce Horná Lehota. Východným okrajom územia obce prechádza cesta II/584 trasovaná od cesty I/72 v obci Bystrá s ukončením v rekreačnom stredisku Chopok - Juh. Železničné napojenie obec nemá.

F) POŽIADAVKY NA RIEŠENIE ZÁUJMOVÉHO ÚZEMIA OBCE

Rešpektovať výsledky doterajšej spolupráce obcí mikroregiónu Chopok - Juh a prevziať do územného plánu ich hlavné rozvojové ciele a postupy.

Vytvoriť územnotechnické podmienky pre rozvoj služieb a vybavenosti s cieľom podpory rovnocenných životných podmienok obyvateľov vidieckych sídiel.

Vytvoriť územnotechnické podmienky pre rozvoj hospodárskych aktivít mikroregiónu a rozvoj všetkých aktuálnych foriem turistiky a cestovného ruchu. Z hľadiska cestovného ruchu je územie mikroregiónu Chopok - Juh zaujímavé predovšetkým pre jeho bohatý prírodný potenciál v letnom období s využitím pre turistiku, cykloturistiku a ostatné športové aktivity a v zimnom období pre bežecké a zjazdové lyžovanie. Na území mikroregiónu sa nachádza množstvo zaujímavých turistických a cykloturistických trás, športových areálov a objektov kultúrneho dedičstva. Turistické a cykloturistické trasy sú tematicky rozdelené, prechádzajú územiami viacerých obcí.

G) ZÁKLADNÉ DEMOGRAFICKÉ ÚDAJE A PROGNÓZY

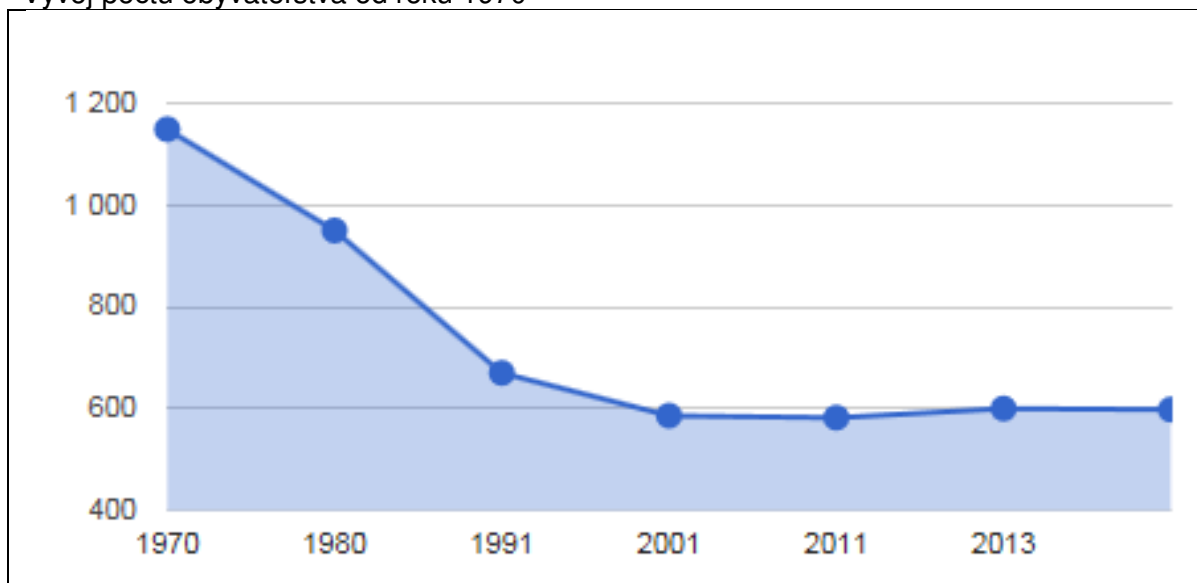
1. Obyvateľstvo

Obec mala k 30.09.2018 celkom 593 obyvateľov, z toho bolo 303 mužov a 290 žien.

Počet obyvateľov od roku 1970 sa výrazne znížil, od roku 1993 stagnuje, pohybuje sa okolo 600 trvale bývajúcich obyvateľov. Vývoj počtu obyvateľov zobrazuje graf č. 1 a graf č. 2.

Graf č. 1

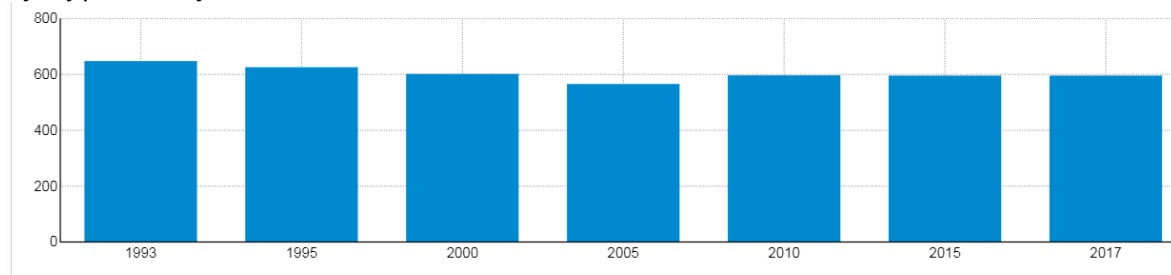
Vývoj počtu obyvateľstva od roku 1970



Zdroj: www.sodbtn.sk

Graf č. 2

Vývoj počtu obyvateľstva od roku 1993



Zdroj: Štatistický úrad SR

Za obdobie od roku 1993 bol minimálny prírastok obyvateľstva zaznamenaný v rokoch 1996, 1997, 2005 - 2008 a 2010. Prehľad udáva tabuľka č. 1.

Tabuľka č. 1

Prehľad pohybu obyvateľstva

	1993	1995	2000	2005	2010	2015	2017
Stredný (priemerný stav) trvale bývajúceho obyvateľstva	653	637	594	596	598	606	605
Živo narodení	9	2	5	8	11	4	5
Zomretí	19	19	14	2	13	12	8
Prírodný prírastok obyvateľstva	-10	-17	-9	6	-2	-8	-3
Priťahovaní	13	4	9	15	13	16	10
Vystáňovaní	22	8	12	17	8	8	16

Migračné saldo	-9	-4	-3	-2	5	8	-6
Prehľad pohybu obyvateľstva	-19	-21	-12	4	3	0	-9

Zdroj: Štatistický úrad SR

Najväčší podiel obyvateľstva pripadá na obyvateľov v produktívnom veku, najmenší podiel na obyvateľov v predproduktívnom veku. Z hľadiska vekovej štruktúry môžeme hodnotiť obec pozitívne skutočnosť, že 63,9% obyvateľstva je v produktívnom veku. Obyvateľstvo v predproduktívnom veku dosahuje necelých 15%. Obyvateľstvo v poproduktívnom veku je v priemere 21%. Z uvedeného je zrejmé, že obec „starne“. Z dlhodobého vývojového hľadiska pre zabezpečenie rozvojového potenciálu by sa mal zvyšovať počet obyvateľov v predproduktívnom veku.

Tabuľka č. 2

Obyvateľstvo podľa pohlavia a veku

kategória	muži	ženy	spolu	kategória	muži	ženy	spolu
0 – 4	8	14	22	50 – 54	15	16	31
5 – 9	13	12	25	55 – 59	24	26	50
10 – 14	20	19	39	60 – 64	17	21	38
15 – 19	19	17	36	65 – 69	12	20	32
20 – 24	13	20	33	70 – 74	13	20	33
25 – 29	16	18	34	75 – 79	6	10	16
30 – 34	25	22	47	80 – 84	3	6	9
35 – 39	35	19	54	85 – 89	2	4	6
40 – 44	24	15	39	90 - 94	0	1	1
45 – 49	18	17	35	95 a viac	0	0	0

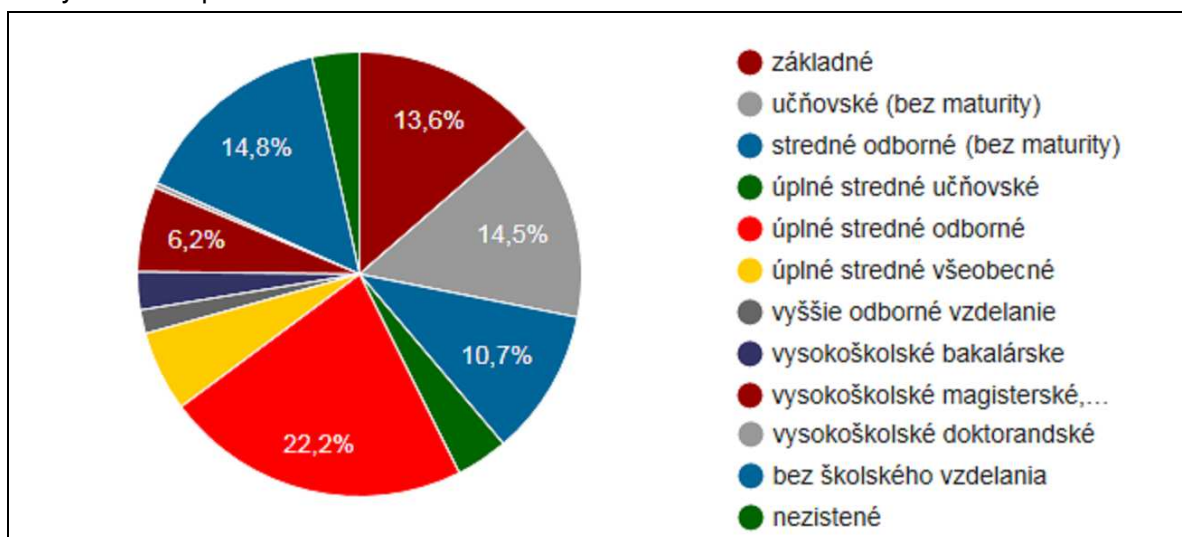
Zdroj: www.sodbtn.sk

Podľa štatistických údajov z SOBD 2011 žije v obci 90,86% obyvateľov slovenskej národnosti, 0,17% je maďarskej, 1,21% rómskej a 0,17% obyvateľov je českej národnosti. Nezistené 7,59%.

Z náboženského vyznania sa k rímsko-katolíckej cirkvi hlási 52,93% obyvateľstva, evanjelického vyznania je 17,24% obyvateľov, apoštolská cirkev 1,03%, iné 0,51% a 16,03% obyvateľstva je bez vyznania. Nezistené u 12,24% obyvateľov.

Vzdelanostná štruktúra obyvateľov obce ukazuje, že najväčší počet obyvateľov disponuje úplným stredným vzdelaním s maturitou. Pomerne malé percento pripadá na obyvateľov s vysokoškolským vzdelaním. Druhou a treťou najväčšou skupinou sú obyvatelia s učňovským a stredným bez maturity a základným vzdelaním. Pomerne vysoké percento predstavuje obyvateľstvo bez vzdelania. Vzdelanostnú štruktúru obyvateľstva dokladuje graf č. 3.

Graf č. 3
Obyvateľstvo podľa vzdelania



Zdroj: www.sodbtn.sk

V posledných rokoch zaznamenávajú obce v blízkosti miest zvýšený záujem mladých ľudí o bývanie na vidieku. Do popredia sa dostáva zdravší a hlavne pokojnejší a bezpečnejší život na dedine. Rovnaký trend sa prejavuje aj v obci Horná Lehota. V obci sú evidované požiadavky na výstavbu rodinných domov avšak bez možnosti uspokojenia dopytu. Počet trvale bývajúcich obyvateľov je ustálený. Reálny počet obyvateľov ovplyvňujú rekreanti obývajúci rekreačné chalupy ako aj ubytovacie kapacity v jej samostatných rekreačných územiach Krpáčovo, Tále a Chopok - Juh.

2. Ekonomická základňa

Priemyselná výroba nie je v obci zastúpená.

Hospodársku základňu obce v zásade tvorí poľnohospodárska výroba. Poľnohospodárske družstvo zaniklo, poľnohospodárska výroba pokračuje pretransformovanými poľnohospodárskymi podnikmi: Farma Javor – orientuje na chov úžitkových zvierat – oviec, kôz a hovädzieho dobytku a Agrolehota s.r.o. – chov hospodárskych zvierat a pestovanie rastlinných komodít.

3. Bytový fond

V obci bolo v roku 2015 evidovaných 189 domov a bytov, a 8 neobývaných domov. V obci sa nenachádzajú bytové domy, bytové jednotky v iných budovách sú v počte 23. Ukazovatele úrovne bývania a vybavenosti boli nasledovné: na jeden byt v obci v priemere pripadalo 3,06 osôb.

Za obdobie rokov 2006 a neskôr bolo postavených minimum nových rodinných domov. Bývanie je orientované prevažne do jestvujúcich rodinných domov, ktoré postupne majitelia prestavajú a rekonštruujú. Je možné konštatovať, že stavebnotechnický stav obytných domov je priemerný až mierne podpriemerný.

Na účely individuálnej rekreácie v obci sa podľa SOBD 2011 využíva 188 domov.

4. Občianska vybavenosť

V zásade možno skonštatovať, zariadenia občianskej vybavenosti sú primerané jej súčasnej veľkosti a pokrývajú potreby obce najmä s ohľadom na to, že spádová obec Podbrezová, ktorá je aj miestom pracovných príležitostí pre obyvateľov obce, je vzdialená cca 4,5 km.

Obec nezabezpečuje sociálne služby pre svojich obyvateľov sama, pre obyvateľov v dôchodkovom veku nie sú v obci žiadne zariadenia.

Zastúpenie kategórií občianskej vybavenosti v území obce dokumentuje tabuľka č. 3.

Tabuľka č. 3

Občianska vybavenosť

Sociálna infraštruktúra	Zdravotníctvo	V obci sa nenachádza zdravotné stredisko. Obyvatelia využívajú zdravotnícke služby obci Podbrezová a v okresnom meste Brezno
	Školstvo	základná škola 1.- 4.ročník, 2 triedy – 20-30 detí 500 m ² 6 zamestnancov materská škola - 1 trieda – 20-30 detí 2 zamestnanci – v budove základnej školy knižnica – v budove obecného úradu kultúrny dom – 250 osôb 635 m ²
	Šport	Školské ihrisko, telocvičňa v škole, multifunkčné ihrisko
Komerčná infraštruktúra	Obchod, stravovanie, ubytovanie	Potraviny, COOP – Jednota, pohostinstvo, piváreň U nás turistická ubytovňa - 38 lôžok /1 zamestnanec
Služby	Nevýrobné	PAM s.r.o. – výškové práce /1 zamestnanec HVP comp
	Výrobné	Nelostav – stavebná činnosť /1 zamestnanec
Ostatná infraštruktúra	Administratíva	obecný úrad - 6 zamestnanci /290m ² pošta
	Múzeum Cirkvi	pamätná izba Sama Chalúpku rímskokatolícky kostol 150 miest evanjelický a. v. kostol, zvonica 180 miest dom smútku (2 chladiace boxy)

Všetky uvedené objekty sú v dobrom stavebnotechnickom stave.

V rekreačných územiach sú umiestnené ubytovacie a stravovacie zariadenia, prehľad uvádza tabuľka č. 4. V časti Krpáčovo je jeden nevyužívaný hotel – hotel Junior, v súčasnosti v nevyhovujúcom stavebno-technickom stave.

Tabuľka č. 4

Prehľad ubytovacích zariadení

Názov typ zariadenia	Lokalita, plocha	Počet lôžok	Počet zamestnancov	Počet miest v reštaurácii
Hotel Polianka hotel	Krpáčovo 1050 m ²	79	20	80+50 bar
Hotel Biotika hotel	Krpáčovo 815 m ²	84		70+40 bar
Krajská prokuratúra účelové zariadenie	Krpáčovo 1500 m ²	60		
Hotel Golf hotel	Tále 1230 m ²	80		40
Hotel Stupka hotel	Tále 2360 m ²	117		65
Hotel Partizán hotel	Tále 3680 m ²	157		120

Hostel Tále hostel	Tále	59		60
SSC školiace centrum	Tále 510 m ²	20		
Hotel Junior mimo prevádzky	Krpáčovo 2125 m ²			
Hotel Trangoška hotel	Trangoška 330 m ²	75		
Penzión Gápel penzión	Trangoška 330 m ²	40	8	60
Hotel Srdiečko hotel	Srdiečko 870 m ²	120		90+55 bar
Hotel Kosodrevina hotel	Kosodrevina 1220 m ²	142		
Kamenná chata horská chata	Chopok 490 m ²	0	5	90

H) OSOBITNÉ POŽIADAVKY NA URBANISTICKÚ KOMPOZÍCIU OBCE

Urbanizácia územia obce Horná Lehota je daná historickým vývojom a prevláda zástavba severojužne vedených ulíc. Hlavná prístupová komunikácia sa rozvetvuje sa do dvoch súbežných vetiev – východne a západne od hlavnej ulice, pozdĺž ktorých sa rozšírila obytná zástavba. Ulice vedené východne a západne od hlavnej ulice – kompozičnej osi sa na južnom a severnom konci napájajú na hlavnú ulicu a v strede obce sú prepojené priečnou osou. Postupnou urbanizáciou na konci 20. a zač. 21. Storočia sa obec rozširovať východozápadným smerom. V území obce sú vymedzené tri samostatné rekreačné lokality: Krpáčovo, Tále a Chopok - Juh.

V urbanistickej koncepcii naviazovať na doterajší charakter rozvetvenej uličnej zástavby. Za hlavnú kompozičnú os považovať naďalej uličnú zástavbu popri hlavnej ulici v severo – južnom smere s dotvorením súčasného centra obce v priestore sústredenej občianskej vybavenosti, budovy predajne potravín až po budovu obecného úradu.

Obytné územia nezrastené s obcou nerozširovať, možná je intenzifikácia územia.

Rozvoj v rekreačných územiach prioritne podriadiť limitom ochrany prírody. Kapacity rekreačných zariadení stanoviť na základe posúdenia únosnosti územia dotknutého rekreačnými aktivitami komplexne, aj dotknutým územím susedných obcí.

I) OSOBITNÉ POŽIADAVKY NA OBNOVU, PRESTAVBU A ASANÁCIU OBCE

Veľkoplošné asanácie nenavrhopvať.

Obnovu a prestavbu existujúceho bytového fondu a ďalších stavebných objektov možno realizovať dostavbami a nadstavbami, pri dodržaní regulatívov intenzity využitia, ktoré stanoví návrh územného plánu.

J) POŽIADAVKY NA RIEŠENIE ROZVOJA DOPRAVY A KONCEPCIE TECHNICKÉHO VYBAVENIA

1. Doprava

1.1. doprava automobilová

Prístup do obce Horná Lehota je z obce Podbrezová cestou tretej triedy III/2374, ktorá končí v centre obce. Cesta pokračuje ako miestna komunikácia, na ktorú nadväzuje dopravná sieť tvorená miestnymi a účelovými komunikáciami vo funkčných triedach C2, C3. Severnú časť územia obce z východu na západ cez rekreačné územia Tále a Krpáčovo prepája cesta III/2373 s napojením na cestu II/584 nad obcou Bystrá. Výstavba v severnej časti územia obce nie je priamo dopravne spojená s jej urbanizovaným jadrom.

Stav dopravnej infraštruktúry je nevyhovujúci. Cesty aj miestne komunikácie sú v neuspokojivom staveno-technickom stave, bez chodníkov.

1.2. doprava cyklistická

V zastavanom území obce cyklistické trasy nie sú vybudované, cyklistiky využívajú existujú sieť miestnych a účelových komunikácií. Územím obce sú vedené evidované cyklistické trasy č. 8551 Dolná Lehota – Horná Lehota, rázcestie nad Hornou Lehotou, kde sa spája s cyklistickou trasou 5552 vedenú cez Hrádok, Tále, Krpáčovo späť do Dolnej Lehoty a druhým smerom z rázcestia nad Hornou Lehotou na Piesok až do Podbrezovej.

1.3. pešie komunikácie

V obci sú vybudované čiastočne pozdĺž komunikácií funkčnej triedy C2, C3 jednostranné chodníky. Šírka chodníkov je však vo väčšine minimálna, šírky max. 1,0. Chodník pri ceste III. triedy absentuje úplne. Chodníky aj vnútro obecna zeleň sú bez pravidelnej starostlivosti. Pri súčasnej značnej automobilovej prevádzke a stave komunikácií je pešia prevádzka na zberných cestách prevádzkovo ohrozovaná.

1.4. doprava statická

Pre obyvateľov a pre objekty občianskeho vybavenia sú odstavné a parkovacie plochy podľa STN 73 6110, pre stupeň motorizácie 1 : 3,5 a pre pomer delby dopravnej práce individuálnej dopravy k automobilovej doprave 25 :75, pre veľkosť sídelného útvaru do 20 000 obyvateľov a pre obytnú zónu miestneho významu.

Predpokladaný vývoj stupňa automobilizácie bol prekročený, a tak aj v obci Horná Lehota sú evidované disproporcie v dopravnej obsluhu územia a kapacitách statickej dopravy pre motorizovanú hybnosť obyvateľstva a návštevnosť obce, a to rozdielne v jadrovej obci a v rekreačných lokalitách Tále, Krpáčovo a Chopok - Juh.

V jadrovej obci je nedostatok plôch statickej dopravy v centrálnej časti obce, pri obecnom úrade, pri rodnom dome Sama Chalúpku, pri kostole a pri cintoríne. Ostatné parkovacie plochy sú v rámci uličnej siete pred domami, garážami a na parcelách rodinnej zástavby. Evidenčné údaje o počtoch parkovacích miestach a garážovaných vozidlách v obci nie sú k dispozícii.

V rekreačných lokalitách Krpáčovo a Tále sú plochy pre statickú dopravu riešené ako súčasť zariadení ubytovania alebo stravovania. V zásade ich je možné využívať ako verejné parkoviská, pričom sa jedná o súkromné investície. Pri individuálnych chatách je parkovanie riešené formou voľného parkovania pri objektoch. Pre stredisko Chopok - Juh sú vybudované parkoviská v časti Krupová v počte v cca 476 miest, ktoré slúžia ako záchytné parkoviská pre návštevníkov strediska, odkiaľ je možné v zimnej sezóne do vyšších polôh na zjazdové trate prepraviť sa lanovkami, resp. vlekmi. V časti Srdiečko je

vybudovaných cca 70 parkovacích miest a pri hoteli Srdiečko 30 parkovacích miest. Na Trangoške je 80 parkovacích miest. Počet parkovacích miest sa každoročne upravuje v súlade s predpokladaným počtom návštevníkov.

1.5. doprava hromadná

Hromadná doprava je zabezpečovaná autobusovými prímestskými linkami do okresného mesta Brezno. Ťažisková verejná doprava je vedená obcou ceste III/2374 zabezpečovaná prímestskou dopravou SAD Zvolen linkou 603431 do Podbrezovej a späť v počte 16 párov liniek denne (v pracovné dni). Autobusová linka končí v centre obce, na trase má 2 zastávky. Autobusové zastávky sú riešené len zastavením na komunikácii (bez zastávkového pruhu a bez niky).

Verejná autobusová doprava premáva aj do rekreačných stredísk Krpáčovo cez obec Dolná Lehota, na Tále a zastávka je aj pri hoteli Srdiečko. Do rekreačných stredísk vo vrcholnej sezóne premáva kyvadlová doprava.

Uvedenú frekvenciu autobusového spojenia možno považovať za vyhovujúcu, vzhľadom na veľkosť obce.

1.6. dopravné závady

Po rozbere existujúcej dopravnej koncepcie boli zistené nasledovne dopravné závady :

- a) miestne komunikácie sú nedostatočné z hľadiska šírkového usporiadania, na niektorých miestach nevyhovujúci pozdĺžny sklon, je nevhodné smerové trasovanie a pri slepých cestách chýba otočka,
- b) nevhodné (v rozpore s STN) sú križovatky komunikácií,
- c) chýbajúce chodníky,
- d) chýbajúce parkovacie miesta pri verejných budovách (obecný úrad, kostol, cintorín).

1.7. požiadavky na riešenie

V územnom pláne je potrebné riešiť :

- a) priame prepojenie centra obce s jej rekreačným územím (na cestu III/2373,
- b) nové šírkového usporiadania a smerové usporiadanie miestnych komunikácií, pri slepých komunikáciách navrhnuť otočky,
- c) úpravu nevhodných križovatiek komunikácií,
- d) parkovacie miesta pri verejných budovách a plochách. Existujúce parkovacie plochy v jadrovej obci je potrebné regulovať vodorovným dopravným značením. Pri umiestňovaní navrhovaných stavieb občianskej vybavenosti, v rekreačných zónach, v športových a rekreačných areáloch je potrebné navrhnuť primeraný počet parkovacích miest v zmysle STN 736110,
- e) cyklistické trasy,
- f) dobudovanie chodníkov aspoň tam, kde to dovoľia priestorové podmienky, v ostatných prípadoch vyznačiť dopravným značením pohyb chodcov.

2. Vodné hospodárstvo

2.1. zásobovanie pitnou vodou

Obec Horná Lehota má vybudovaný verejný vodovod, ktorý je v majetku Stredoslovenskej vodárenskej spoločnosti, a.s., Banská Bystrica, v správe Stredoslovenskej vodárenskej prevádzkovej spoločnosti, a.s., Banská Bystrica. Zásobovanie pitnou vodou je z vodného zdroja „Prameň Sama Chalúpku“. Na akumuláciu pitnej vody slúži vodojem

Pod Polomom o objeme 65,0 m³. Výdatnosť vodného zdroja v rokoch 2014 – 2017 bola priemerne od 18,00 do 20,00 l/s.

Rekreačné lokality sú zásobované vodou z vlastných individuálnych zdrojov. V rekreačnej časti Chopok - Juh sa využívajú 2 vodné zdroje. Prameň pre Kosodrevinu má výdatnosť cca 5 l/s a prameň pre Srdiečko cca 10 l/s.

2.2. odkanalizovanie a čistenie odpadových vôd

Odkanalizovanie obce je riešená splaškovou kanalizáciou budovanou v I. a II. etape. I. etapa bola budovaná obcou a je ukončená. II. etapa je v súčasnosti v realizácii.

Verejná kanalizácia a čistiareň odpadových vôd sú vo vlastníctve obce Horná Lehota.

Odkanalizovanie a čistenie odpadových vôd v rekreačných územiach je riešené samostatne.

2.3. vodné toky a zdroje podzemných vôd

Územím obce Horná Lehota preteká v úseku cca od rkm 1,80 - po prameň vodný tok Hnusné, číslo toku 299, ktorý je v správe SVP, š. p., odštepny závod Banská Bystrica. Zaradený je medzi drobné vodné toky. V rkm 4,00 je ľavostranné zaústenie potoka Richtárovo v správe štátnych lesov a v rkm 6,20 ľavostranné zaústenie bezmenného potoka v správe štátnych lesov.

Na potoku Hnusné v správe Slovenského rybárskeho zväzu Podbrezová sú vybudované nasledovné vodné stavby:

- vodná nádrž (VN) Tajch Podbrezová – kaprový revír, odber technologickej vody pre Železiarne Podbrezová,
- VN Hnusno I – kaprový revír,
- VN Richtárovo – lososový revír.

Na potoku Červená voda je vybudovaná VN Krpáčovo – kaprový revír - vodná plocha nádrže v oblasti rekreačného strediska Krpáčovo.

Ostatné drobné vodné toky pretekajúce katastrálnym územím obce Horná Lehota sú v správe Lesov SR, š.p., Banská Bystrica.

Nachádzajú sa tu výdatné zdroje pitnej vody (ochranné pásmo I. a II. stupňa) určené na zásobovanie obyvateľstva pitnou vodou. Na západnej strane územia obce Horná Lehota okrajovo zasahuje Povodie vodárenského tokov Vajskovský potok.

2.4. požiadavky na riešenie

Novo navrhovanú výstavbu zásobovať pitnou vodou z verejného vodovodu, splaškové vody odvádzať na čistiareň odpadových vôd. Vodárenské rozvody a zariadenia navrhovať na verejných pozemkoch.

Dažďové vody zadržiavať na pozemkoch rodinných domov s možnosťou ich využitia ak úžitková voda.

3. Elektrická energia

3.1. súčasný stav v zásobovaní

Existujúce NN rozvody obce sú vzdušné a káblové. Tie sú umiestnené v chodníkoch a zelených pásoch jednotlivých ulíc, v súbehu s ďalšími inžinierskymi sieťami. Staršie rozvody sú ešte vzdušné, na betónových stĺpoch, napájané z uvedených TS.

Domové prípojky sú prevažne vzdušným vedením, čiastočne závesnými káblami, resp. káblovým zvodom v nových uliciach.

Po stožiaroch NN vedenia sú prevedené aj rozvody vonkajšieho obecného osvetlenia, napojeného zo samostatných rozvádzačov RVO pri distribučných trafostaniciach. Rozvod je vzdušný samostatným vodičom AIFe. Ovládanie je prepojené s regulačným systémom obce.

Súčasne rozvody sú značne zastarané, postačujú len pre terajšiu zástavbu. Existujúce NN rozvody obce sú vzdušné a káblové, napájané z uvedených TS.

3.2. požiadavky na riešenie

Pre plánovanú výstavbu je potrebné vybudovať nové VN a NN káblové rozvody a príslušné transformačné stanice. VN prípojky na trafostanice v zastavenej časti riešiť ako zemné káblové. Trafostanice riešiť ako kioskové do 630 k VA. Rozvody riešiť ako zemné káblové, dĺžka výbežkov od zdroja max. 350 m.

4. Zásobovanie plynom

Obec nie je plynofikovaná a jej budúca plynofikácia sa ani nepredpokladá. V územnom pláne neriešiť zásobovanie plynom. Pokiaľ sa ale v budúcnosti zmenia ekonomické predpoklady, plynofikácia obce je prípustná.

5. Elektronické komunikácie

5.1. súčasný stav

Miestne rozvody sú zrealizované metalickými káblami uloženými v zemi vedľa miestnych komunikácií. Okrajové časti mimo káblovej siete sú napojené vzdušnými rozvodmi závesnými káblami. Telekomunikačné rozvody patria do primárnej oblasti Banská Bystrica s digitálnou telefónnou ústredňou.

Riešené územie je pokryté signálom mobilných operátorov (ORANGE, Slovak Telekom, O2 Slovakia).

Príjem rozhlasového a TV signálu v súčasnosti sa zabezpečuje prostredníctvom individuálnych antén a prostredníctvom mobilných operátorov.

Existujúce rozvody obecného rozhlasu sú totožné s trasou vonkajšieho osvetlenia. Napojené sú z rozhlasovej ústredne, ktorá je v budove obecného úradu.

5.2. návrh rozvoja pevných telekomunikačných sietí

Navrhnúť rozšírenie existujúcich rozvodov pre novo navrhované lokality výstavby zemnými káblami uloženými vo verejných pozemkoch.

K) POŽIADAVKY NA OCHRANU PRÍRODY A KRAJINY NA OCHRANU KULTÚRNEHO DEDIČSTVA, NA OCHRANU PRÍRODNÝCH ZDROJOV, LOŽÍSK NERASTOV, CHRÁNENÝCH ÚZEMÍ A NA ZABEZPEČENIE EKOLOGICKEJ STABILITY ÚZEMIA

1. Požiadavky na ochranu prírody a na zabezpečenie ekologickej stability územia

1.1. Prírodné podmienky

Podľa geomorfologického členenia Slovenska (Mazúr, Lukniš 1986) patrí riešené územie v rámci Alpsko-himalájskej sústavy, podsústavy Karpát, provincie Západné Karpaty, subprovincie Vnútorne Západné Karpaty. Západná d'umbierska časť patrí k pásnu jadrových pohorí východná kráľovohorská časť k veporskému pásnu. Rozhranie medzi týmito dvoma geotektonickými celkami sleduje priebeh tzv. čertovickej línie, pozdĺž ktorej bolo veporské pásmo nasunuté na pásmo jadrových pohorí pri kriedových horotvorných pohyboch. V d'umbierskej časti kryštálické jadro pozostáva z najodolnejších prvohorných vyvretých a premenených hornín, budujú predovšetkým hrebeňovú a južnú časť pohoria. Druhohorné sedimenty sú v oveľa menšej miere zastúpené v južnej časti pohoria. Horehronské podolie majú pestrú geologickú stavbu. Popri druhohorných vápencoch, dolomitoch a slieňovcoch sa zachovali zvyšky treťohorných sedimentov, málo spevnené štrky, piesky a íly.

Z hľadiska ochrany prírody má veľký význam erózia pôdy, náchylnosť na tvorbu zosunov a iných procesov svahovej modelácie. Na zabránenie vzniku týchto negatívnych javov je vhodným činiteľom stabilizovaný vegetačný kryt, a to vo všetkých jeho formáciách (od bylinného cez krovitý až po stromovitý). Jeho zachovanie má teda nesmierny celospoločenský význam.

1.2. Rastlinstvo a živočíšstvo

Rastlinstvo

Pôvodne prevažnú časť územia pokrýval les. V nižších a stredných polohách dominoval listnatý a zmiešaný les s bukom lesným (*Fagus sylvatica*), jedľou bielou (*Abies alba*), smrekom obyčajným (*Picea abies*) v stromovej etáži. Bylinná vrstva vtedajších pralesov bola zložená z bežných alebo lokálne hojnejších druhov, napr. kyslička obyčajná (*Oxalis acetosella*), fialka lesná. Na pásmo lesa nadväzovali smerom nahor klimaticky odolnejšie porasty kosodreviny.

Rozsah a štruktúra pôvodnej vegetácie boli stáročnými ba až tisícročnými ľudskými zásahmi na mnohých miestach značne pozmenené. Náhradnými spoločenstvami po vyrúbaných lesoch alebo vypálenej kosodrevine sú napr. polia, lúčne a pasienkové spoločenstvá. V závislosti od prírodných pomerov v podhorí Nízkych Tatier sú hojné trávnaté porasty.

Strmé odlesnené svahy v blízkosti obcí slúžili donedávna na pastvu oviec a kôz. Na juhozápadnom okraji Národného parku Nízke Tatry pozdĺž Hrona približne od Banskej Bystrice po Brezno na nich môžeme nájsť ostricu nízku (*Carex humilis*), kručinku chlpatú (*Genista pilosa*), podkovku chochlatú (*Hippocrepis comosa*), horčinku väčšiu (*Polygala major*), guľôčku bodkovanú (*Globularia punctata*), nevädzku porýnsku (*Acosta rhenana*) a.i. Množstvo a výmera týchto stanovišť ubúda z dôvodov procesov sekundárnej sukcesie v dôsledku zarastania drevinami.

V mimoriadne bohatej flóre Národného parku Nízke Tatry si osobitnú pozornosť zasluhujú endemické a reliktné druhy ako doklad špecifického vývoja vegetácie územia. Vzhľadom na zriedkavosť na Slovensku sú mnohé rastliny rastúce na území národného

parku Nízke Tatry zaradené medzi chránené organizmy uvedené vo Vyhláske Ministerstva životného prostredia č. 24/2003 Z. z.

V riešenom území sú evidované:

- Genofondové plochy
 - Horná Lehota – Dolinky (xerothermné biotopy)
 - Okosená (lúčny biotop)
- Ďalšie travinné biotopy podľa mapovania nesených biotopov
- Lesné a krovinové biotopy európskeho a národného významu
 - Prioritné Ls1.3 Jaseňovo-jelšové podhorské lužné lesy , Ls1.4 Horské jelšové lužné lesy, Ls4 Lipovo-javorové sutinové lesy, Kr10 Kosodrevina
 - Ls5.1 Bukové a jedľovo-bukové kvetnaté lesy, Ls5.2 Kyslomilné bukové lesy, Ls5.3 Javorovo-bukové horské lesy, Ls5.4 Vápnomilné bukové lesy, Ls8 Jedľové a jedľovo-smrekové lesy, Ls9.1 Smrekové lesy čučoriedkové a Ls9.2 Smrekové lesy vysoko bylinné
- Prvky ÚSES a interakčné prvky v krajine
- Trvalo monitorovacie lokality druhov a biotopov

Po zhodnotení predovšetkým drevinového zloženia hlavnej etáže lesných porastov nachádzajúcich sa na lesných pozemkoch, môžeme konštatovať, že viacero lesných biotopov nachádzajúcich sa v jednotlivých porastoch má charakter chránených biotopov, predovšetkým z dôvodu výskytu chránených druhov rastlín.

Živočíšstvo

Územie Národného parku Nízke Tatry a jeho ochranného pásma zo zoogeografického hľadiska patrí do vnútorného obvodu Západných Karpát. Vysoká druhová diverzita biotopov a rastlinných spoločenstiev podmienená geologickým podkladom, geomorfológiou, klímou, nadmorskou výškou, s ktorou súvisí prítomnosť až piatich základných vegetačných stupňov - pahorkatinový (kolínny), podhorský (submontánny), horský (montánny), vyšší horský (supramontánny), kosodrevinový (subalpínsky) a vysokohorský (alpínsky), podmieňuje druhové zloženie a početnosť nízkotatranskej fauny s výrazným podielom činnosti človeka.

Súčasné zoocenózy sa sformovali v závere poslednej doby ľadovej, predovšetkým v holocéne. Členitosť reliéfu, výškové rozpätie, rozľahlosť a relatívna nedostupnosť niektorých častí územia, vysoká lesnatosť mali veľký podiel na zachovaní a prežití inde v Európe už dnes vyhynutých druhov živočíchov. Toto územie sa stalo nielen refúgiom vzácných a ohrozených chránených živočíchov viazaných prevažne na lesné ekosystémy. Charakterizujú ho životaschopné populácie veľkých šeliem (medveď, vlk, rys), lesných kurovitých vtákov, dravcov a sov, ako aj druhov špecificky viazaných na subalpínske a alpínske pásmo.

Pestrosť ekologických podmienok v Nízkych Tatrách vplýva aj na bohaté zloženie fauny bezstavovcov. Jaskyne nachádzajúce sa v území Nízkych Tatier sú refúgiom vzácných endemických troglobiontných foriem bezstavovcov.

Lesostepné a lúčne stanovišťa ako aj miešané lesy sú domovom viacerých významných druhov, z ktorých mnohé sú vzácne a ohrozené. Hodnota tohto územia spočíva aj v tom, že je do budúcnosti jedným z najsperspektívnejších jadrových území pre prežitie a disperziu stredoeurópskych a západoeurópskych populácií predovšetkým veľkých predátorov ako sú medveď hnedý (*Ursus arctos*), vlk dravý (*Canis lupus*) a rys ostrovid (*Lynx lynx*). V nižších polohách od 600 do 800 m n. m., predovšetkým v juhozápadnej časti územia, sa vyskytuje už len vzácne mačka divá (*Felis silvestris*).

Z veľkých pôvodných druhov bylinožravcov sa okrem jeleňa lesného (*Cervus elaphus*), ktorého početnosť od konca osemdesiatych rokov minulého storočia klesala, vyskytuje v menšej početnosti srnec lesný (*Capreolus capreolus*) a diviak lesný (*Sus scrofa*).

Jeho početnosť v súčasnosti narastá a vyskytuje sa od najnižších polôh až po pásмо kosodreviny. Dnes už neodmysliteľnou súčasťou megafauny NP Nízke Tatry je stabilná populácia 100 – 120 jedincov kamzíka vrchovského tatranského (*Rupicapra rupicapra tatica*). Jej vznik sa datuje do rokov 1969 – 1976, kedy postupne z Vysokých a Belianských Tatier bolo prevezených 30 jedincov a následne vypustených v Lomnistej doline. Od početnosti týchto druhov párnokopytníkov je priamo závislý výskyt a počet veľkých predátorov. Opätovne v roku 2002 sa objavil tentoraz v severovýchodnej časti národného parku migrujúci jedinec losa mokradňového (*Alces alces*). V súčasnosti sa monitorujú vytypované úseky tokov pravdepodobného výskytu ďalšieho invázneho nepôvodného druhu uniknutého z farmových chovov norka amerického - minka (*Mustela vison*).

1.3. Chránené územia prírody a krajiny

Kategórie, názvy, stupne ochrany a výmery uvedených chránených častí prírody sú podľa zákona č. 543/2002 Z. z., vyhlášky MŽP SR č. 17/2003 Z. z., Nariadenia Vlády SR č. 182/1997 o Národnom parku Nízke Tatry, Všeobecne záväznej vyhlášky Krajského úradu v Banskej Bystrici č. 6/2003 zo 4. marca 2003 a Všeobecne záväznej vyhlášky Krajského úradu v Žiline č. 3/2003 z 12. júna 2003, Vyhlášok Krajského úradu ŽP v Banskej Bystrici č. 1/2006 z 2. Februára 2006, č. 6/2006 z 26. novembra 2006, č. 7/2006 z 11. decembra 2006 a č. 5/2007 z 19. apríla 2007.

V riešenom území sa nachádzajú veľkoplošné a maloplošné chránené územia – Národný park Nízke Tatry vyhlásený v roku 1978 ako tretí na Slovensku a je najrozsiahlejším chráneným územím. Rozloha vlastného národného parku bola 81.095 ha a jeho ochranného pásma 123.990 ha, čiže rozloha celého záujmového územia obnášala až 205.085 ha (ŠTROFFEK 1983). Dĺžka hraníc vlastného národného parku dosahovala 340 km a spolu s hranicami ochranného pásma až 575 km (ŠTROFFEK 1982). V čase vyhlásenia národného parku bolo na jeho území 8 maloplošných osobitne chránených území a v ochrannom pásme ďalších 10.

Výmera Národného parku Nízke Tatry v súčasnosti je 72 842 ha a platí v ňom 3. stupeň ochrany, výmera ochranného pásma Národného parku Nízke Tatry je 110 162 ha a platí v ňom 2. stupeň ochrany v zmysle zákona č. 543/2002 Z. z. o ochrane prírody a krajiny v platnom znení.

Z hľadiska medzinárodnej ochrany sa na území Horná Lehota nachádzajú územia NATURA 2000:

- SKUEV0302 Ďumbierske Tatry
- SKUEV1302 Ďumbierske Tatry
- SKCHVÚ018 Nízke Tatry

1.4. Požiadavky na ochranu prírody

Vzhľadom na skutočnosť, že v území obce Horná Lehota sa nachádzajú biotopy európskeho významu a chránené územia národnej i európskej sústavy chránených území Natura 2000, je potrebné vyhodnotiť vplyv na všetky vyššie uvedené záujmy ochrany prírody a krajiny.

Pri návrhu využitia územia posúdiť vplyv na chránené územia a biotopy.

V zásade nezasahovať do vyššie uvedených chránených území ani do biotopov európskeho významu. V prípade nevyhnutnosti takéhoto zásahu, takýto zásah komplexne posúdiť a vyhodnotiť jeho možné nepriaznivé dopady.

2. Požiadavky na ochranu kultúrneho dedičstva

Územie obce, ani jeho časti nie sú vyhlásené za pamiatkovo chránené územia.

V území sú v ústrednom zozname pamiatkového fondu evidované nasledovné nehnuteľné národné kultúrne pamiatky:

- KOSTOL R.K. sv. Michala, jednolodňový, prevažujúci sloh baroko, postavený v 2. polovici 17. stor. na starších základoch (ÚZPF č. 42/1),
- ZVONICA EV. A. V., štvorcový pôdorys, murovaná s drevenou nadstavbou, postavená v r. 1789 (ÚZPF č. 43/1),
- POMNÍK, pomník padlým v I. + II. Svetovej vojne z roku 1945, v strede obce (ÚZPF č. 140/1),
- HROB S NÁHROBNÍKOM, hrob Sama Chalúpku na cintoríne (ÚZPF č. 141/1),
- FARA S PAM.TABUĽOU; (ÚZPF č. 142/1) FARA PAMÄTNÁ, ev. a. v., rodný dom Sama Chalúpku, postavená v 19. storočí, (ÚZPF č. 142/2) TABUĽA PAMÄTNÁ, Samovi Chalupkovi, básnikovi (1812-1883), na ev. a. v. fare, vznik rok 1927, (ÚZPF č. 142/1-2),
- HRÁDOK, kóta 834,0, archeologická lokalita, nálezy z doby bronzovej a doby laténskej, miestna časť Bruchačka (ÚZPF č. 2186/1),
- POMNÍK, pomník Sama Chalúpku, z roku 1974, na námestí (ÚZPF č. 3439/1).

ďalej sú evidované archeologické nálezy a náleziská

- výšinný hrádok lužickej k. v dobe bronzovej, v halštate a púchovskej k. v laténe (ÚZPF č. 2186/1) a k nemu patriace sídlisko na východnom svahu,
- centrum obce - najneskôr na začiatku 14. stor.,
- zaniknuté mlyny najneskôr z 18. storočia – Hnusno,
- Tále, vrch Havranka - železná baňa Červená voda,
- Tále - baňa na zlato.

Významné postavenie zaujíma nehmotné kultúrne dedičstvo. Súčasťou kultúrneho dedičstva sú ľudové tradície, zvyky, pôvodné remeslá, etnografické prejavy (slovesná a hudobná kultúra, odev, nástroje, výrobky), folklórne slávnosti a expozície významných osobností. V obci sa zachovávajú folklórne zvyky. Nositeľom a šíriteľom je Základná škola. Obec nemá vlastný kroj.

Pre zachovanie kultúrneho dedičstva je potrebné rešpektovať podmienky:

- zachovať, chrániť, obnoviť a využívať v zmysle § 14 ods. 1 pamiatkového zákona pamiatkový fond na území obce Horná Lehota t.j. *národné kultúrne pamiatky* a evidované a predpokladané archeologické nálezy a náleziská, a utvárať pre to všetky potrebné podmienky,
- v bezprostrednom okolí nehnuteľnej NKP v zmysle § 27 ods. 2 pamiatkového zákona nemožno vykonávať stavebnú činnosť ani inú činnosť, ktorá by mohla ohroziť pamiatkové hodnoty NKP. Bezprostredné okolie nehnuteľnej NKP je priestor v okruhu desiatich metrov od NKP; desať metrov sa počíta od obvodového plášťa stavby, ak NKP je stavba, alebo od hranice pozemku, ak je NKP aj pozemok,
- v lokalitách „*archeologické náleziská*“ je stavebník povinný v zmysle § 36 ods. 2 pamiatkového zákona požiadať KPÚ Banská Bystrica o vyjadrenie k zámeru stavby z dôvodu záchrany archeologických nálezov a situácií,
- pri zemných prácach v riešenom území mimo uvedených archeologických nálezov a nálezísk v súlade s ustanoveniami zákona č. 49/2002 Z. z. o ochrane pamiatkového fondu a zákona č. 50/1976 Zb. o územnom plánovaní a stavebnom poriadku v znení neskorších predpisov si stavebník vyžiada ku každému zámeru stavebnej činnosti ako aj rekonštrukcii historických objektov, ktorá predpokladá zemné práce na predmetnom území, vyjadrenie KPÚ Banská Bystrica z hľadiska nevyhnutnosti vykonať archeologický výskum,
- zachovať pôvodný špecifický ráz vidieckeho priestoru, zachovať a revitalizovať urbanis-

tickú štruktúru zástavby obce tvorenú za sebou radenými objektmi; v nových lokalitách vychádzať z pôvodného charakteru zástavby a historicky utvorenej okolitej krajiny, s rešpektovaním založenej uličnej čiary, s orientáciou štítom do ulice,

- zachovať výškovú hladinu zástavby max. dve nadzemné podlažia, so sedlovými strechami s polvalbou,
- vytvárať podmienky na zachovanie pamiatkových hodnôt objektov s pamiatkovou hodnotou (hmotové riešenie, architektonický výraz uličnej fasády, tvar a sklon strechy, členenie a materiálové riešenie okien),
- pri rekonštrukcii objektov a pri novostavbách z pohľadu zachovaných pamiatkových hodnôt odporúčame vychádzať z pôvodného charakteru zástavby, zachovať a revitalizovať regionálne znaky a architektonické prvky zástavby.

Napriek tomu, že centrum obce s relatívne zachovanou štruktúrou zástavby nepodlieha ochrane podľa zák. č. 49/2002 Z. z. o ochrane pamiatkového fondu v platnom znení ako urbanistický celok (pamiatková zóna), je potrebné pri návrhu a stavebnotechnických riešeniach objektov dbať na zachovanie tejto štruktúry osídlenia a akceptovať hore uvedené požiadavky. V prípade objektov z pôvodnej zástavby obce vo vyhovujúcom technickom stave je vhodné ich zachovanie, prípadne rekonštrukcia so zachovaním pôvodného výrazu. K odstráneniu objektov pristúpiť len v prípade závažného statického narušenia konštrukcie. Okrem zachovania objektov je žiaduce zachovať parceláciu, dispozičnú schému na pozemku a brehovú porasty potoka v zastavanom území obce.

3. Požiadavky na ochranu prírodných zdrojov, ložísk nerastov, chránených území

V území obce nie sú evidované chránené ložiská nerastov.

V území obce je potrebné rešpektovať chránenú vodohospodársku oblasť Nízke Tatry – západ a ochranné pásmo vodného zdroja Sama Chalúpku. Mapa ochranného pásma VZ Sama Chalúpku je v prílohe č. 1

L) POŽIADAVKY NA OCHRANU TRÁS NADRADENÝCH SYSTÉMOV DOPRAVNÉHO A TECHNICKÉHO VYBAVENIA ÚZEMIA

Územím obce neprechádzajú nadradené systémy dopravného a technického vybavenia územia.

M) POŽIADAVKY VYPLÝVAJÚCE ZO ZÁUJMOV OBRANY ŠTÁTU, POŽIARNEJ OCHRANY, OCHRANY PRED POVODŇAMI A CIVILNEJ OCHRANY OBYVATEĽSTVA

1. Požiadavky vyplývajúce zo záujmov obrany štátu

Nie sú osobitné požiadavky. V záujmovom území nie sú evidované žiadne nadzemné, podzemné objekty ani inžinierske siete vojenskej správy. V návrhu riešenia je potrebné rešpektovať platné predpisy.

2. Ochrana pred ohňom

Na území obce pôsobí dobrovoľný obecný hasičský zbor, ktorý má 30 členov, ale sa tu nenachádza požiarna zbrojnica. Hasičský zbor má k dispozícii len jednu garáž.

Ochrana pred požiarmi je zabezpečená rozvodmi verejného vodovodu opatrenými hydrantmi.

Nové funkčné plochy určené pre výstavbu je potrebné riešiť v súlade s platnými predpismi o ochrane pred požiarmi.

3. Ochrana pred povodňami

Na základe poskytnutých podkladov, získaných informácií a prieskumu v teréne bolo zistené, že v riešenom území preteká drobný vodný tok Hnusné číslo toku 299 v správe SVS š.p., spolu s jeho ľavostrannými prítokmi - potok Richtárovo v rkm 4,00 a v rkm 6,20 bezmenný potok, oba toky sú zaradené ako drobné vodné toky a sú v správe Lesov SR š.p. Ostatné vodné toky sú bezmenné, vyznačujú sa výraznou reakciou na zrážky s intenzívnym z nánosom materiálu pri zvýšení stavov. Z dôvodu ochrany vody ako cennej a nenahraditeľnej tekutiny je veľká časť Nízkych Tatier vyhlásená za chránenú vodohospodársku oblasť.

V zmysle Zákona o ochrane pred povodňami č. 7/2010 Z. z. v platnom znení je potrebné zabezpečiť ochranu inundačných území vodných tokov, zamedziť v nich výstavbu a iné nevhodné činnosti.

Pri plánovaní výstavby je potrebné akceptovať aj ďalšie relevantné ustanovenia Zákona o vodách č. 364/2004 Z. z. a ustanovenia Zákona o ochrane pred povodňami č. 7/2010 Z. z.

V území sa nachádzajú výdatné zdroje pitnej vody (ochranné pásmo I. a II. stupňa) určené na zásobovanie obyvateľstva pitnou vodou. Na západnej strane územia obce Horná Lehota okrajovo zasahuje Povodie vodárenského toku - Vajskovský potok.

V obci nie sú vyhlásené inundačné územia. Je potrebné ponechať ochranné pásmo, prípadne manipulačný pás pre opravy, údržbu a povodňovú aktivitu v šírke 5,0 m od brehovej čiary toku. Do vymedzeného pobrežného pozemku nie je možné umiestňovať zariadenia a vedenia technickej infraštruktúry, stavby trvalého charakteru, súvislú vzrastlú zeleň, ani ho inak poľnohospodársky obhospodarovať. Situovanie nových stavebných objektov musí byť v súlade so Zákom č. 7/2010 Z. z. o ochrane pred povodňami.

4. Civilná ochrana obyvateľstva

Podľa Analýzy územia okresu Brezno z hľadiska možných mimoriadnych udalostí územie obce Horná Lehota :

- nie je ohrozené mimoriadnymi javmi poveternostného a klimatického charakteru s výnimkou ohrozenia snehovými lavínami všade nad pásom lesa v celom masíve pohoria Nízke Tatry, kde najohrozenejšia je výstupová cesta z Trangošky na Chatu gen. M. R. Štefánika pod Ďumbierom. Návštevníci sú ohrození aj v doline Trangošská a v Lukovom kotle pod Chopkom,
- predpokladajú sa možné nehody lanových dráh Chopok – Juh. Pri ich prevádzkovaní je pravdepodobnosť vzniku mimoriadnej udalosti raz ročne. Ohrozenie osôb môže vzniknúť následkom poveternostných vplyvov a technickej poruchy,
- vznik lesných požiarov je možný hlavne v súvislých horských masívoch na ihličnatých porastoch na južných svahoch Nízkych Tatier, miestami možného vzniku požiarov sú odlesnené územia zasiahnuté víchrícou.

Ohrozenia únikom nebezpečnej látky vyplývajúce z charakteristiky nebezpečných látok sa na území obce nepredpokladajú.

Tabuľkový prehľad rizík je uvedený v prílohe č. 2.

Pre zabezpečenie ochrany obyvateľstva, zamestnancov a osôb prevzatých do starostlivosti je potrebné riadiť sa na území obce pri investičnej výstavbe týmito požiadavkami :

- zákonom NR SR č. 42/1994 Z. z. o civilnej ochrane obyvateľstva v znení neskorších predpisov,
- vyhláškou MV SR č. 532/2006 Z. z. o podrobnostiach na zabezpečenie stavebnotechnických požiadaviek a technických podmienok zariadení civilnej ochrany.

N) POŽIADAVKY NA RIEŠENIE PRIESTOROVÉHO USPORIADANIA A FUNKČNÉHO VYUŽÍVANIA ÚZEMIA OBCE, S PRIHLIADNUTÍM NA HISTORICKÉ, KULTÚRNE, URBANISTICKÉ A PRÍRODNÉ PODMIENKY ÚZEMIA VRÁTANE POŽIADAVIEK NA STAVBY UŽÍVANÉ OSOBAMI S OBMEDZENOU SCHOPNOSŤOU POHYBU

Pre riešenie priestorového usporiadania a funkčného využívania územia obce v návrhu Územného plánu obce Horná Lehota sú nasledujúce požiadavky:

- vymedziť vhodné plochy pre ďalší územný rozvoj obce,
- v maximálnej miere rešpektovať charakter súčasnej zástavby a terénny reliéf,
- vyhýbať sa neekonomickému riešeniu jednostranne obostavaných komunikácií, aby sa nezvyšovali náklady na vybudovanie technickej infraštruktúry,
- popri rozvoji obytných funkcií obce zaoberať sa v adekvátnom rozsahu aj rozvojom ďalších funkcií územia, najmä výroby a rekreácie,
- pri lokalizácii novej zástavby rešpektovať stanovené ochranné, bezpečnostné a hygienické pásma, ako aj požiadavky ochrany prírody a ochrany prírodných zdrojov,
- osobitnú pozornosť venovať rekreačným územiám, Krpáčovo, Tále, Chopok – Juh najmä z hľadiska možnej kolízie ich rozvoja so záujmami ochrany prírody,
- navrhnuť a riešiť rozvojové plochy potrebné pre obytné územia vrátane základného občianskeho vybavenia vyplývajúce zo zvýšenia kvality prostredia,
- navrhnuť usporiadanie a funkčné využitie nezastavaných a nevyužívaných plôch v zastavanom území obce,
- navrhnuť riešenie centrálnej časti obce.

Navrhnuť všetky potrebné zariadenia dopravnej a technickej vybavenosti v lokalitách vymedzených pre novú výstavbu.

O) POŽIADAVKY NA RIEŠENIE BÝVANIA, OBČIANSKEHO VYBAVENIA, SOCIÁLNEJ INFRAŠTRUKTÚRY A VÝROBY

1. Požiadavky na riešenie bývania

V obci Horná Lehota je bývanie riešené formou samostatne stojacích rodinných domov. Táto forma bývania by mala prevažovať aj v návrhu nových plôch bývania.

Pre riešenie návrhu bývania sa požaduje :

- podporovať výstavbu v stavebných medzerách v uličnej fronte s cieľom vytvorenia kontinuálneho uličného priestoru.
- posúdiť vhodnosť rozvojových lokalít navrhnutých pre územie obce Horná Lehota v platnom znení Územného plánu rekreačnej zóny Horná Lehota. Rozvojové lokality vyhovujúce novo navrhovanej koncepcii zakomponovať do územného plánu.

Stanoviť záväzné regulatívy pre hmotové stvárnenie objektov.

2. Požiadavky na riešenie občianskej vybavenosti

Vzhľadom na dobrú dostupnosť mesta Brezno (12,5 km) a tam dostupnú kompletnú občiansku vybavenosť sa vymedzenie nových funkčných plôch občianskej vybavenosti nepredpokladá. Základná občianska vybavenosť je prípustná v obytnom území.

3. Požiadavky na riešenie sociálnej infraštruktúry

Pre územie obce sa nestanovujú.

4. Požiadavky na riešenie výroby

Pre výrobu ponechať plochy bývalého poľnohospodárskeho dvora na juhozápadnom ukončení zastavaného územia obce, podľa potreby je prípustné ich prípadného rozšírenie.

P) POŽIADAVKY Z HĽADISKA ŽIVOTNÉHO PROSTREDIA, PRÍPADNE URČENIE POŽIADAVIEK NA HODNOTENIE PREDPOKLADANÝCH VPLYVOV NA ŽIVOTNÉ PROSTREDIE

1. Pôda

V mape kontaminácie pôdneho fondu je v riešenom území zaznamenaná mierne kontaminovaná pôda kategórie A, A₁. V priestore letiska a na priľahlých plochách vojenských areálov bola zaznamenaná kontaminácia pôd rôznymi súbormi kontaminantov a podzemných vôd ropnými látkami.

Poľnohospodárske pôdy v okrese Brezno patria medzi extrémne ohrozované vodnou eróziou.

2. Voda

2.1. povrchové vody

Územie obce Horná Lehota leží v povodí rieky Hron a riečnu sieť tu tvoria vodný tok Hnusné a jeho bezmenné prítoky.

Na potoku Hnusné sú vodné stavby: VN Tajch – kaprový revír, VN Hnusno 1 – kaprový revír a VN Richtárovo – lososový revír, ktoré sú v správe Slovenského rybárskeho zväzu. VN Tajch 1 slúži aj pre odber technologickej vody pre Železiarne Podbrezová. Na potoku Červená voda je vybudovaná VN Krpáčovo – kaprový revír, vodná plocha slúžiaca na rekreáciu. Vodné toky chotára sú hydrologicky nevyrovnané a v prietokoch vody majú veľmi veľké výkyvy s intenzívnym nánosom materiálu pri zvýšených stavoch. Vodné toky pretekajúce riešeným územím sú neohradzované, nemajú vybudované ochranné hrádze.

2.2. podzemné vody

V území obce sa nachádzajú výdatné vodné zdroje, ktoré slúžia na zásobovanie pitnou vodou. Jadrovú obec zásobuje prameň sama Chalúpku, rekreačnú časť Chopok - Juh samostatné pramene pre Kosodrevinu a pre Srdiečko cca.

Kvalita podzemných vôd môže byť ohrozená najmä priesakom zo žump a septikov v obci v časti individuálne chatovej rekreácie.

3. Ovzdušie

V samotnom sídle sa významný zdroj znečistenia ovzdušie nenachádza. Najbližším významnejším zdrojom znečistenia ovzdušia je priemyselná prevádzka Železiarne Podbrezová a.s. Líniovým zdrojom znečistenia ovzdušia je automobilová doprava.

Malými zdrojmi znečisťovania ovzdušia sú všetky objekty, ktoré sú vykurované pevným alebo plyným palivom. Celé územie Banskobystrického kraja patrí z hľadiska čistoty ovzdušia k menej znečisteným oblastiam a nevyžaduje v tomto smere osobitnú ochranu.

Od roku 1978 je na Chopku monitorovacia stanica zaradená v sieti EMEP (Koooperatívny program pre monitorovanie a hodnotenie diaľkového prenosu znečisťovania v Európe) na monitorovanie regionálneho znečistenia ovzdušia a chemického zloženia zrážkových vôd. Ani v jednej zo sledovaných hodnôt v okrese Brezno (TZL, NO_x, SO₂) neboli prekročené povolené hodnoty.

4. Zeleň

Systém zelene v obci je tvorený najmä súkromnou zeleňou záhrad. Súkromné záhrady sú väčšinou upravené a udržiavané.

Verejná zeleň sa nachádza na verejných priestranstvách, ako sú priestory v strede obce, cintorína, školského areálu a pod. Táto zeleň je pomerne k celkovej ploche dostatočne zastúpená. Niektoré úseky si vyžadujú doplnenie zelene a zdravotný rez drevín.

Pozdĺž miestnych komunikácií sa zeleň vo výraznejšom rozsahu ako verejná líniová zeleň nevyskytuje. Je to spôsobené skutočnosťou, že obec je situovaná v prírodnom prostredí, kde zastúpenie lesov je 3367,39 ha, čo je 73,39 % výmery územia obce. Zeleň nie je zložka, ktorá by bola na území absentujúca, alebo znehodnotená.

5. Odpadové hospodárstvo

Obec má upravené nakladanie s komunálnym odpadom a drobnými stavebnými odpadmi, vznikajúcimi v obci cez VZN. Separovaný zber využiteľných zložiek komunálneho odpadu je v súčasnosti organizovaný v rôznych formách, separované zložky budú využité ako druhotné suroviny.

V zmysle POH kraja je cieľom zabezpečiť separovaný zber, ktorý sa v súčasnosti uskutočňuje v relatívne malom rozsahu. Obec separuje kovy, sklo, papier, elektroodpad, autobatérie, textil a plasty. Prehľad uvádza tabuľka č. 5.

Tabuľka č. 5

Prehľad ubytovacích zariadení

Objem vyprodukovaných odpadov v obci Horná Lehota (v tonách).					
Ukazovateľ/Rok	2013	2014	2015	2016	2017
Komunálny odpad	241,44	231,87	237,56	250,04	255,02
Plasty	3,56	2,59	3,50	4,54	4,75
Papier	1,51	1,67	2,03	1,37	2,49
Sklo	4,58	4,81	11,12	8,28	13,146

Zdroj: ÚPNO Horná Lehota, Prieskumy a rozbor

Do budúcnosti plánuje obec zabezpečiť rozšírenie separácie komunálneho odpadu, čo by pozitívne vplývalo na znižovanie zaťaženia obecného rozpočtu, ako aj životné prostredie.

6. Hluk a vibrácie

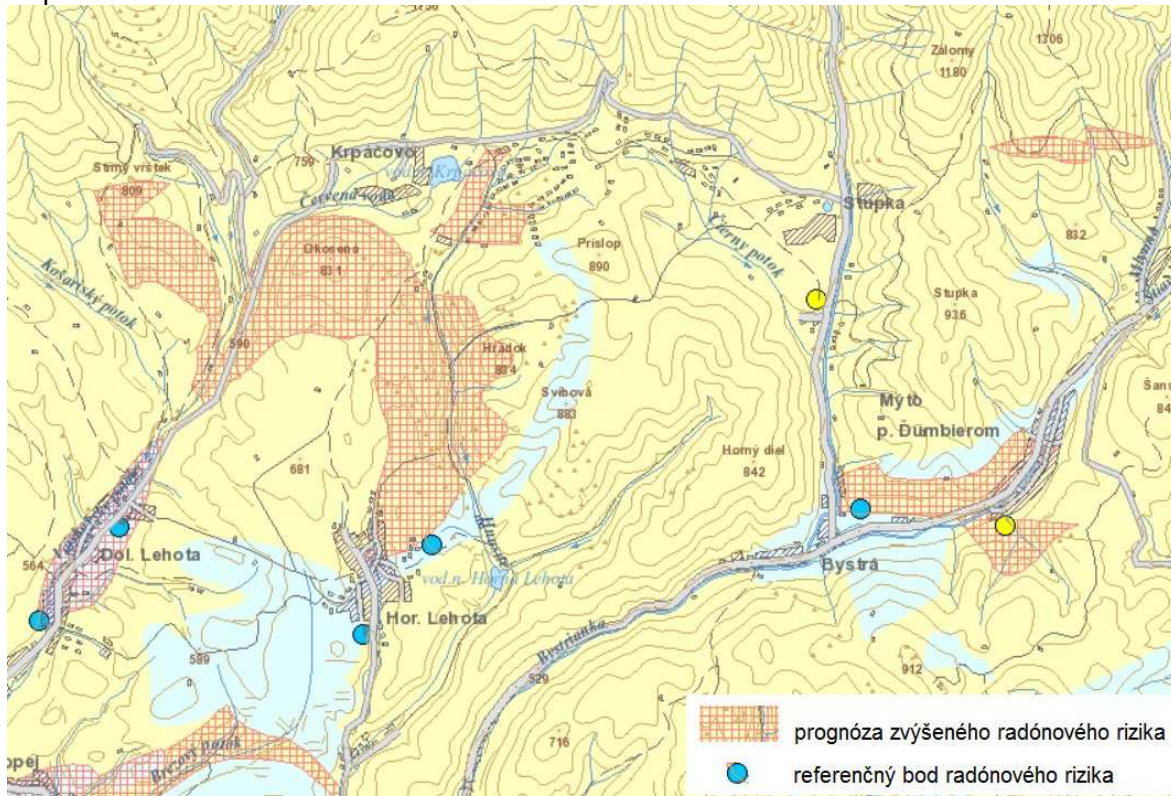
V území obce sa zdroje hluku a vibrácií nevyskytujú.

7. Radón

V zastavanom území obce nie je zaznamenaný zvýšený výskyt radónu. Zvýšené radónové riziko sa predpokladá v oblasti severne od zastavaného územia, v rekreačnom priestore Krpáčovo a v časti Krupová (pod Srdiečkom).

Obrázok č. 2

Mapa radónového rizika



Zdroj: Mapový portál ŠGÚDŠ

8. Určenie požiadaviek na hodnotenie predpokladaných vplyvov na životné prostredie

Obstarávateľ strategického dokumentu, Obec Horná Lehota predložil dňa 26.02.2018 Okresnému úradu Brezno, odboru starostlivosti o životné prostredie, odboru posudzovania vplyvov na životné prostredie podľa § 5 zákona č. 24/2006 Z. z. o posudzovaní vplyvov na životné prostredie a o zmene a doplnení niektorých zákonov v znení neskorších predpisov oznámenie o strategickom dokumente „Územný plán obce Horná Lehota“ na posúdenie.

Zo stanovísk doručených k oznámeniu a z obsahu oznámenia vyplynula potreba podrobnejšie rozpracovať nasledovné okruhy otázok, súvisiacich s navrhovaným strategickým dokumentom:

2.2.1. Pri spracovaní Územného plánu obce Horná Lehota je povinnosť využiť v súčasnosti v oblasti odpadového hospodárstva schválený a platný dokument „Program odpadového hospodárstva Slovenskej republiky na roky 2016-2020. Program odpadového hospodárstva Banskobystrického kraja na dané obdobie je v súčasnosti v procese posudzovania jeho vplyvov na životné prostredie podľa zákona č. 24/2006 Z. z. o posudzovaní vplyvov na životné prostredie a o zmene a doplnení niektorých zákonov v znení neskorších predpisov.

2.2.2. V zmysle § 13 ods. 1 z. č. 220/2004 Z. z. o ochrane a využívaní poľnohospodárskej pôdy pri každom obstarávaní a spracúvaní ÚPD sa musí dbať na ochranu poľnohospodárskej pôdy a riadiť sa zásadami ochrany podľa § 12. Podľa § 13 ods. 2 návrh ÚPD

musí byť pred schválením podľa osobitného predpisu odsúhlasený orgánom ochrany poľnohospodárskej pôdy. (*Stanovisko OU BB, odbor opravných prostriedkov, pozemkový referát*)

2.2.3. Rešpektovať, že v katastrálnom území obce Horná Lehota sa nachádzajú záujmy ochrany prírody a krajiny:

- Územie NATURA 2000 – SKUEV0302 Ďumbierske Tatry
- Územie NATURA 2000 – SKUEV1302 Ďumbierske Tatry
- Územie NATURA 2000 – SKCHVÚ018 Nízke Tatry
- Navrhovaná prírodná rezervácia Bystrá
- Genofondové plochy:
 - Horná Lehota – Dolinky (xerothermný biotop)
 - Okosená (lúčny biotop)
- Ďalšie trávinné biotopy podľa mapovania nelesných biotopov (Daphne 2006)
- Lesné a krovinové biotopy európskeho a národného významu:
 - prioritné Ls1.3 Jaseňovo-jelšové podhorské lužné lesy, Ls1.4 Horské jelšové lužné lesy, Ls4 Lipovo-javorové sutinové lesy, Kr10 Kosodrevina
 - Ls5.1 Bukové a jedľovo-bukové kvetnaté lesy, Ls5.2 Kyslomilné bukové lesy, Ls5.3 Javorovo-bukové horské lesy, Ls5.4 Vápnomilné bukové Lesy, Ls8 Jedľové a jedľovo-smrekové lesy, Ls9.1 Smrekové lesy čučoriedkové, Ls9.2 Smrekové lesy vysoko bylinné
 - s dôrazom na lokality pralesov a pralesových zvyškov
- Prvky Územného systému ekologickej stability a interakčné prvky krajiny
- Trvalé monitorovacie lokality druhov a biotopov.

Vzhľadom na skutočnosť, že v území obce Horná Lehota sa nachádzajú biotopy európskeho významu a chránené územia národnej i európskej sústavy chránených území Natura 2000, je potrebné vyhodnotiť vplyv na všetky vyššie uvedené záujmy ochrany prírody a krajiny. Pri návrhu jednotlivých rozvojových zámerov zväziť vplyv na vyššie uvedené lokality. Odporúčame nezasahovať do vyššie uvedených chránených území ani do biotopov európskeho významu. Pri spracovaní dokumentu **Správa o hodnotení strategického dokumentu „Územný plán obce Horná Lehota“** a návrhu dokumentu **„Územný plán obce Horná Lehota, spolupracovať a konzultovať“** s územne príslušným organizačným útvarom ŠOP SR, správou Národného parku Nízke Tatry.

2.2.4. Rešpektovať, že

- v území obce je na základe výpisu z Informačného systému environmentálnych záťaží evidovaná environmentálna záťaž:

Názov EZ: BR (005 / Dolná Lehota - Lom
 Názov lokality: Lom
 Druh činnosti: ťažba rúd
 Stupeň priority: EZ so strednou prioritou (K 35 – 65)
 Registrovaná ako: A Pravdepodobná environmentálna záťaž
- v území obce sú evidované staré banské diela, tak ako sú zobrazené na priloženej mape. Ministerstvo životného prostredia Slovenskej republiky, sekcia geológie a prírodných zdrojov (ďalej len „MŽP SR“), žiada evidované staré banské diela vymedziť ako plochy vyžadujúce zvýšenú ochranu podľa § 12 ods. 4 písm. m. o) vyhlášky Ministerstva životného prostredia SR č. 55/2001 Z. z. o územnoplánovacích podkladoch a územnoplánovacej dokumentácii a vyznačiť v ÚPD,
- v území obce sú evidované svahové deformácie (zosuvné územia tak, ako sú zobrazené na priloženej mape. MŽP SR žiada evidované zosuvné územia vymedziť ako plochy vyžadujúce zvýšenú ochranu podľa § 12 ods. 4 písm. o) vyhlášky Ministerstva životného prostredia SR č. 55/2001 Z. z. o územnoplánovacích podkladoch a územnoplánovacej dokumentácii a vyznačiť v ÚPD,

- v území obce je zaregistrovaný výskyt potenciálnych zosuvov a stabilizovaných zosuvov. Nestabilné je aj bezprostredné okolie zaregistrovaných svahových deformácií. Hodnotené územie patrí do rajónu potenciálne nestabilných až nestabilných území. Územie je citlivé na väčšie antropogénne zásahy. Orgány územného plánovania sú podľa § 20 ods. 1 NR SR č. 569/2007 Z. z. o geologických prácach v znení neskorších predpisov (ďalej len geologický zákon) povinné v textovej a grafickej časti územnoplánovacej dokumentácie zohľadniť výsledky geologických prác, v konkrétnom prípade výsledky inžinierskogeologického prieskumu spracované v záverečnej správe: Atlas máp stability svahov SR v M 1 : 50 000 (Šimeková, Martinčeková a kol., 2006, list 36 – 23 Brezno), ktorý je prístupný na webovom serveri Štátneho geologického ústavu Dionýza Štúra Bratislava. Na webových stránkach sú dostupné aj ďalšie údaje a informácie o zaregistrovaných svahových deformáciách,
- predmetné územie spadá do nízkeho až stredného radónového rizika tak, ako je to zobrazené na priloženej mape. Stredné radónové riziko môže negatívne ovplyvniť možnosti ďalšieho využitia územia.
- podľa § 20 ods. 3 geologického zákona ministerstvo vymedzuje ako riziká stavebného využitia územia:
 - výskyt potenciálnych a stabilizovaných svahových deformácií. Vhodnosť a podmienky stavebného využitia územia s výskytom svahových deformácií je potrebné posúdiť a overiť inžinierskogeologickým prieskumom,
 - výskyt radónového rizika. Vhodnosť a podmienky stavebného využitia územia s výskytom radónového rizika je potrebné posúdiť podľa zákona NR SR č. 355/2007 Z. z. o ochrane, podpore a rozvoji verejného zdravia a o zmene a doplnení niektorých zákonov v znení neskorších predpisov a vyhlášky MZ SR č. 528/2007 Z. z., ktorou sa ustanovujú podrobnosti o požiadavkách na obmedzenie ožiarenia z prírodného prostredia.

2.2.5 Dodržať podmienky uvedené v písomnom stanovisku Krajského pamiatkového úradu Banská Bystrica pod číslom KPUBB-2018/5356-2/23396/KAS, MIŇ zo dňa 23.03.2018.

2.2.6. Do strategického dokumentu „Územný plán obce Horná Lehota“ požadujeme zapracovať regulatívy a verejnoprospešné stavby zo Závaznej časti Územného plánu veľkého územného celku Banskobystrického kraja v platnom znení, týkajúce sa riešeného územia.

2.2.7. Písomne vyhodnotiť splnenie alebo nesplnenie jednotlivých bodov tohto rozsahu hodnotenia pre navrhovaný strategický dokument. V prípade nesplnenia zdôvodniť.

Q) OSOBITNÉ POŽIADAVKY Z HĽADISKA OCHRANY POĽNOHOSPODÁRSKEJ PÔDY A LESNÝCH POZEMKOV

1. Charakteristika prírodných pomerov

Prevládajúcim typom pôd na území obce Horná Lehota sú kambizeme modálne a rendziny modálne. Ostrovčekovito sa tiež vyskytujú podzoly.

Pôdny kryt v obci teda tvorí hlavne kambizem. Kambizem spolu s andozemou patrí do skupiny hnedých pôd. Majú kambický B – horizont, ktorý vznikol v procese hnednutia, alterácie, oxidického zvetrávania (fyzikálne a chemické premeny prvotných minerálov a tvorba ílových minerálov). Kambizem je charakteristická prítomnosťou kambického B – horizontu, ktorý sa nachádza pod ochridským až melanickým A – horizontom. Pôdy tohto typu sú veľmi heterogénne, lebo sa nachádzajú na najrozličnejších materských horninách (vyvreté, metamorfované, sedimentárne) rôzneho mechanického (zrnitostného) zloženia. To podmieňuje ich druhovú a subtypovú pestrosť. V procese hnednutia dochádza k zafar-

beniu horizontu hydrolýzou uvoľnenými amorfnými oxidmi a hydroxidmi železa alebo železom v komplexných zlúčeninách – cheláty. K hneďnutiu ďalej prispievajú aj procesy tvorby ílu. Vývoj kambizemí je doprevádzaný v závislosti od klímy vylúhovaním a acidifikáciou.

V rámci pôdneho typu kambizeme rozoznávame 11 subtypov:

- Kambizem typická (KMm) bez ďalších podpovrchových diagnostických horizontov alebo ich náznakov.
- Kambizem psefitická (KMf) s textúrne podmieneným prejavom kambického B – horizontu, vyvinutého na psefitických substrátoch, s rôznou textúrou jemno zeme.
- Kambizem arenická (Kma) s textúrne podmieneným prejavom kambického B – horizontu, vyvinutých na piesočnatých substrátoch.
- Kambizem pelická (Kmp) s textúrne podmieneným prejavom kambického B – horizontu, vyvinutého na ílovitých substrátoch.
- Kambizem rendzinová (KMv) s alteračnými znakmi v B – horizonte, podmienenými prevažne vylúhovaním karbonátov v časti pedónu pod A – horizontom a s karbonátovým C – horizontom.
- Kambizem eutrická (Kme) s vyvinutým sorpčne nasýteným melanickým A – horizontom, nad kambickým diagnostickým horizontom, na zvetralinách ultrabázických hornín.
- Kambizem dystrická (KMd) s nasýtenosťou sorpčného komplexu minimálne v Br – horizonte menšou ako 30 %, u lesných pôd aj s náznakmi podzolového Bs – horizontu.
- Kambizem andozemná (KMn) s náznakmi andického diagnostického A – horizontu s objemovou hmotnosťou menšou alebo rovnou 0,9 g cm, nad výrazným kambickým B – horizontom (väčšej hrúbky ako A – horizont) s niektorými znakmi kambického andozemného diagnostického B – horizontu.
- Kambizem luvizemná (Kml) s náznakmi luvického diagnostického horizontu v časti B – horizontu.
- Kambizem pseudoglejová (Kmg) s náznakmi mramorovaného diagnostického horizontu.
- Kambizem rubifikovaná (Kmr) s kambickým B-horizontom na rubifikovaných substrátoch.

V území obce Horná Lehota prevládajúcimi subtypmi sú:

- Kambizeme pseudoglejové nasýtené, sprievodne pseudogleje modálne a kultizemné, lokálne gleje; zo zvetralín rôznych hornín.
- Kambizeme podzolové, sprievodne podzoly kambizemné a rankre; zo zvetralín kyslých hornín.
- Podzoly kambizemné, sprievodne rankre a litozeme; z ľahších zvetralín kyslých hornín
- Podzoly modálne a humusovo-železité, sprievodne podzoly organozemné, litozeme a rankre; z ľahších zvetralín kyslých hornín.
- Rendziny modálne, kultizemné, litozemné a rubifikované, lokálne litozeme modálne karbonátové; z vápencov, miestami s plytkými substrátmi typu terrae Calais.

Pôdy, ktoré sa vyskytujú na území obce, sú potenciálne vysoko náchylné na poškodenie hlavne vodnou eróziou. Tá je najnebezpečnejšia v oblastiach s vyššími sklonmi, pričom územie odlesnené (zbavené vegetácie) sa poľnohospodársky využíva ako trvalé trávnaté porasty. Územie obce patrí tiež medzi územia náchylné na zosuvy pôdy.

2. Poľnohospodárska pôda

Pri vypracovaní dokumentácie je nutné rešpektovať zásady ochrany poľnohospodárskej pôdy stanovené v zákone č. 220/2004 Z. z. o ochrane a využívaní poľnohospodárskej pôdy. Pre výstavbu vymedziť prednostne disponibilné pozemky v zastavanom území obce a nezastavané plochy, na ktoré už bol udelený súhlas orgánu ochrany poľno-

hospodárskej pôdy k doteraz platnej územnoplánovacej dokumentácii. Chránenú pôdu zabrať len výnimočne a nevyhnutný záber riadne odôvodniť.

V riešenom území sú chránené BPEJ 0906045 0965212 0965242 0965245 0965412 0971212 0971412 0971442 1065245 1068215 1068245.

3. Lesné pozemky

Nenavrhovať využitie lesných pozemkov na iné účely okrem nevyhnutných zvlášť odôvodnených prípadov (napr. trasovanie líniových stavieb). Navrhovanú výstavbu umiestniť tak, aby nadzemné stavby boli umiestnené minimálne 30 m od okraja lesných pozemkov.

R) POŽIADAVKY NA RIEŠENIE VYMEDZENÝCH ČASTÍ ÚZEMIA OBCE, KTORÉ JE POTREBNÉ RIEŠIŤ ÚZEMNÝM PLÁNOM ZÓNY

Riešenie vymedzených častí územia územným plánom zóny sa nepredpokladá. Pre parceláciu navrhovaných obytných území postačia urbanistické štúdie.

S) POŽIADAVKY NA URČENIE REGULATÍVOPRIESTOROVÉHO USPORIADANIA A FUNKČNÉHO VYUŽÍVANIA ÚZEMIA

V záväznej časti územného plánu presne formulovať zásady priestorového usporiadania a funkčného využitia územia vo forme regulatívopre jednotlivé funkčné územia.

1. Určiť obmedzujúce a vylučujúce podmienky využitia jednotlivých plôch a intenzitu ich využitia.
2. Stanoviť regulatívy pre umiestnenie občianskeho vybavenia, verejného, dopravného a technického vybavenia územia.
3. Pre obytné územia stanoviť plošné a výškové obmedzenia, stavebnú čiaru od osi komunikácie, architektonické zásady stavieb.
4. Stanoviť zásady a regulatívy pre zachovanie kultúrno-historických hodnôt, pre ochranu prírody a krajiny.
5. Stanoviť zásady a regulatívy pre starostlivosť o životné prostredie.
6. Vymedziť zastavané územie obce.
7. Vymedziť ochranné pásma podľa osobitných predpisov.
8. Vymedziť plochy pre verejnoprospešné stavby.
9. Vyhotoviť zoznam verejnoprospešných stavieb.

T) POŽIADAVKY NA VYMEDZENIE PLÔCH NA VEREJNOPROSPEŠNÉ STAVBY

Medzi verejnoprospešné stavby zaradiť:

1. stavby vymedzené územným plánom veľkého územného celku Banskobystrického kraja;
2. stavby pre verejnoprospešné služby, pre verejné školstvo a verejnú správu;
3. stavby verejného dopravného a technického vybavenia včítane vymedzenia potrebných plôch pre ich výstavbu v nevyhnutnom rozsahu.

U) POŽIADAVKY NA ROZSAH A ÚPRAVU DOKUMENTÁCIE ÚZEMNÉHO PLÁNU

Územný plán vypracovať v zmysle požiadaviek zákona č. 50/1976 Zb. v znení neskorších predpisov, vykonávacej vyhlášky č. 55/2000 Z. z. a Metodického usmernenia obstarania a spracovania územného plánu obce, vydaného Ministerstvom životného pro-

stredia SR r. 2001, v dvoch vyhotoveniach pre prerokovanie. Po ukončení prerokovania bude dopracovaný podľa stanovísk a akceptovaných pripomienok a dodaný v troch vyhotoveniach.

Požadované mierky výkresov :

1. Širšie vzťahy 1:25 000
2. Územie obce 1:10 000
 - 2.1. komplexný výkres priestorového usporiadania a funkčného využitia územia
 - 2.2. výkres riešenia nadradených systémov dopravného a technického vybavenia územia
 - 2.3. výkres ochrany prírody a tvorby krajiny
3. zastavané územie obce vrátane navrhovaných plôch a plôch rekreačných území 1:5 000
 - 3.1. komplexný výkres priestorového usporiadania a funkčného využitia územia
 - 3.2. výkres verejného dopravného vybavenia
 - 3.3. výkres verejného technického vybavenia
 - 3.4. výkres vyhodnotenia dôsledkov navrhovaného stavebného rozvoja a iných zámerov na poľnohospodárskej pôde
 - 3.5. výkres s vyznačenou záväznou časťou riešenia a verejnoprospešnými stavbami.

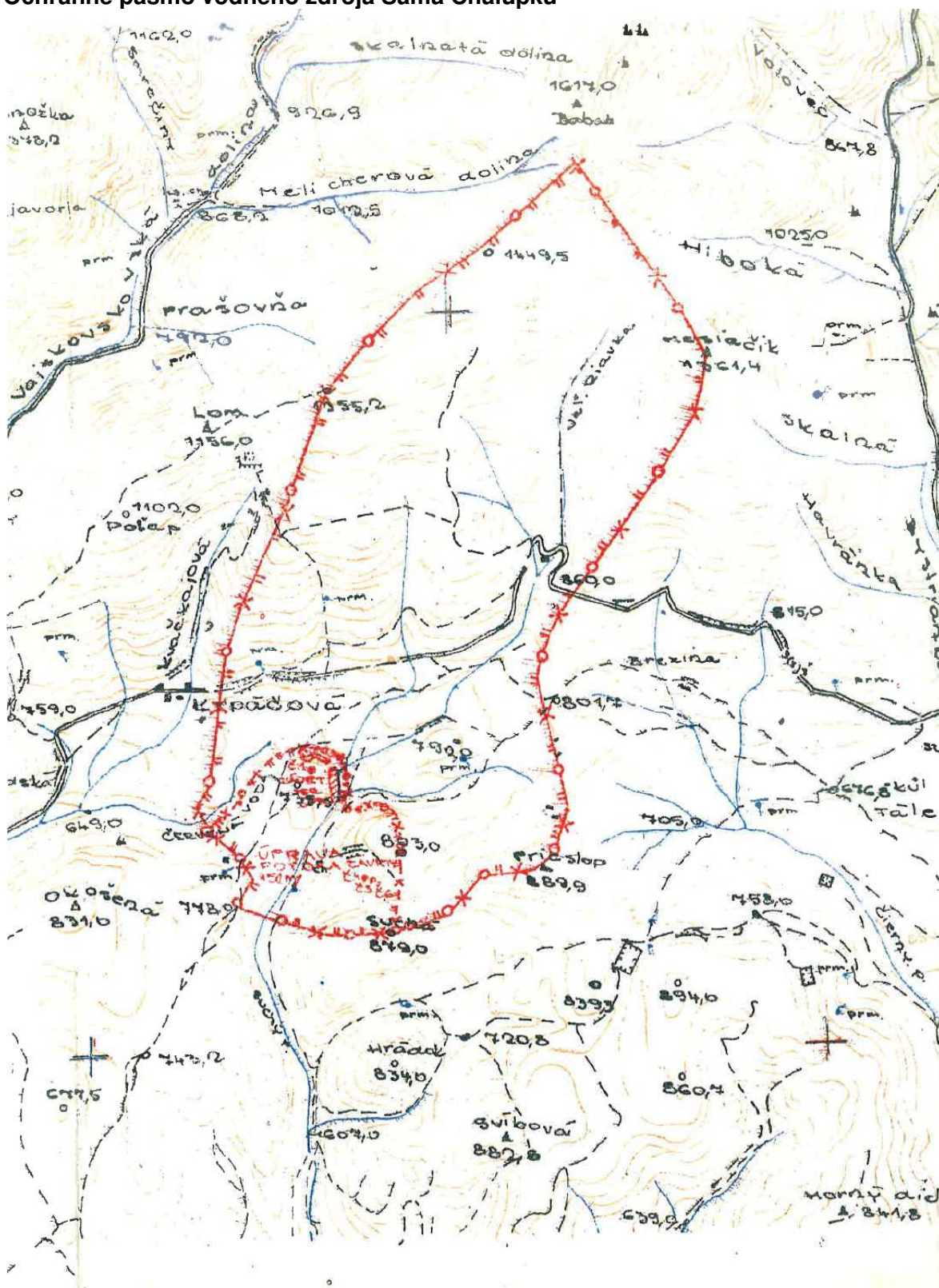
Predpísané výkresy je možné zlúčiť prípadne rozšíriť len vtedy, ak bude zabezpečená ich prehľadnosť a čitateľnosť.

PRÍLOHY

- Príloha č. 1 Mapa so zákresom ochranného pásma vodného zdroja Sama Chalúpku
- Príloha č. 2 Tabuľku prehľadu rizík v obci Horná Lehota

Príloha č. 1

Ochranné pásmo vodného zdroja Sama Chalúpku



Príloha č. 2

Tabuľka prehľadu rizík na analyzovanom území okresu Brezno

Ohrozené analyzované územie		Prehľad zdrojov rizika kde sa nachádza a čo spôsobuje																
Kód obce	Ohrozená obec / mestská časť	Okres	Kraj	Kód krízového javu	Krízový jav	Ohrozujúci faktor	Zdroj rizika	obec	okres	kraj	Pravdepodobnosť rizika počet koľkokrát za dané obdobie	Ohrozenie obyvateľstva (počet)	Oblasť ohrozenia (km ²)	Predpokladané najvýznamnejšie sekundárne krízové javy 1	Predpokladané najvýznamnejšie e sekundárne krízové javy 2	Predpokladané najvýznamnejšie sekundárne krízové javy 3	Možný presah následkov pôsobení a krízového javu z územia inej obce/okr esu/kraja alebo štátu	
508624	Horná Lehota / BR	Brezno	Banskobystrický	ND - 312	Blesková povodeň	zrážky	potok Hrusno	Horná Lehota / BR	Brezno	Banskobystrický	1	150	1,5	Zosuv pôdy	Narušenie funkčnosti cestnej dopravy	Narušenie poľnohospodárskej produkcie a dodávok potravín	nie	
		Brezno	Banskobystrický	ND - 330	Snehová lavína	sneh	Nízke Tatry - Trangošská dolina	Horná Lehota / BR	Brezno	Banskobystrický	2	500	3,5	Extrémne zimné podmienky	Vichřica		nie	
		Brezno	Banskobystrický	MMD - 122	Dopravná nehoda - lanová dráha	sneh, vietor, porucha, havária	Nízke Tatry - Srdiečko, Kosodreví na Chopok	Horná Lehota / BR	Brezno	Banskobystrický	2	100	0,02	Zdravotnícke udalosti - úrazové				nie

V Banskej Bystrici, 10.12.2018

Vypracoval : **ING. ARCH. PAVEL BUGÁR**

Použitý podklad : **ÚZEMNÝ PLÁN OBCE HORNÁ LEHOTA, PRIESKUMY A ROZBORY**
Autor : **ING. ARCH. BEÁTA MIKUŠOVÁ S RIEŠITEL'SKÝM KOLEKTÍVOM**

Ďalšie zdroje údajov:

Okresný úrad Brezno, odbor krízového riadenia

Portál Štatistického úradu SR

Mapový portál Štátneho geologického ústavu Dionýza Štúra

Stránka www.sodbtn.sk